



SILPORT
Port of Sillamäe

SILLAMÄE SADAM

SADAMA EESKIRI

Kehtib alates 01.04.2024

Sisukord

1. Üldosa	3
2. Laevade sisenemine sadamasse ja sadamast väljumine.....	7
3. Laevaliiklus sadama veealal	10
4. Laevade seismine sadamas	12
5. Ohtlike kaupade käsitlemine.....	14
6. Nafta ja naftasaaduste käsitlemine.....	15
7. Jäätmete, heitvete, õliseguste pilsivete ja saastainete vastuvõtt	16
8. Tuleohutusnõuded sadamas ja päästetööde korraldamine	17
9. Reisijate teenindusega seotud eeskirjad sadamas	18
10. Meditsiiniabi sadamas.....	18
11. Eriteenistuste väljakutsumise kord.....	18
Lisa 1 Sillamäe sadama territooriumi ja akvatooriumi skemaatiline plaan	19
Lisa 2 Agendid Sillamäe Sadamas*	20
Lisa 3 Vajalik informatsioon.....	21
Lisa 4 Sadama abilaevastiku kasutamise tingimused	24
Lisa 5 Navigatsioonimärkide asendiplaan	26

1. Üldosa

1.1 Sadama eeskirja kehtestamine ja kehtivusala

- 1.1.1 Käesolev eeskiri on koostatud vastavuses Eesti Vabariigi poolt aktsepteeritud rahvusvaheliste konventsioonide, Eesti Vabariigi seaduste, Vabariigi Valitsuse määruste, Vabariigi Presidendi otsuste, ministrite määruste ja Transpordiameti käskkirjadega ja on kohustuslikud kõigile sadama akvatooriumit külastavatele laevadele sõltumata lipust ning kõigile sadama territooriumil asuvatele füüsilistele ja juriidilistele isikutele.
- 1.1.2 Eeskirja olulistest muudatustest teavitatakse kõiki sadamas tegutsevaid isikuid Sillamäe Sadama koduleheküljel aadressil www.silport.ee.
- 1.1.3 Käesoleva Sadama eeskirjaga seonduvaks dokumendiks on AS Sillamäe Sadam Sadamatasud (kättesaadav veebilehel www.silport.ee).
- 1.1.4 Kõikidele käesoleva eeskirjast ja sellega seotud dokumentidest tulenevatele vaidlustele, mida ei õnnestu lahendada kokkuleppel, kohaldatakse Eesti Vabariigi õigusakte ja need antakse lahendada Eesti kohtusse.

1.2 Ettevõtluse vorm

AKTSIASELTS SILLAMÄE SADAM, mis tegutseb põhikirja alusel, on Sillamäe Sadama territooriumi ja akvatooriumi valdaja. Sillamäe Sadam tegutseb landlord-tüüpi sadamana.

Aktsiaselts Sillamäe Sadam on registreeritud Tallinna Äriregistris 02. detsembril 1997 a. registreerimiskoodi 10318973 all, tegutseb aktsiaseltsina põhikirja, äriseadustiku ning teiste Eesti Vabariigi õigusaktide alusel.

1.3 Sadama asukoht

- 1.3.1 Sadam asub Narva lahe lõunakaldal, $\varphi=59^{\circ}25'34''N$, $\lambda=27^{\circ}44'22''E$ (Sillamäe Sadama tankerikai tulepaak). Sadama territooriumiks on skeemil (lisa 1) näidatud ala pindalaga 211667 m². Sadama akvatooriumi pindala on 390,5 ha.
- 1.3.2 Sadama akvatooriumi piirid on määratud järgmiste koordinaatidega:

	<i>Latitude</i>	<i>Longitude</i>
1	59° 24' 49.020"N	27° 42' 21.000"E
2	59° 25' 52.200"N	27° 42' 21.000"E
3	59° 25' 52.200"N	27° 46' 13.030"E
4	59° 24' 37.020"N	27° 46' 13.030"E
5	59° 24' 10.480"N	27° 45' 18.930"E

ning punktide 1 ja 5 vahele jääva rannajoone ja sadamaehitistega.

1.4 Laevatee iseloomustus ja soovitused Sillamäe sadamasse suunduvatele laevadele

- 1.4.1 Lääne poolt tulevad laevad peaksid liikuma liikluseraldusskeemis kuni jõuavad Vaindloo majaka traaversini ($\varphi=59^{\circ} 48,9' N$ $\lambda=026^{\circ} 21,7' E$), pöörama seejärel paremale ja võtma kursi Sillamäe lootsijaama ($\varphi=59^{\circ} 29' N$ $\lambda=027^{\circ} 42' E$).
- 1.4.2 Ida poolt tulevad laevad peaksid jätma Rodsheri saare vasaku parda traaversi taha, lahkuma liikluseraldusskeemist ja võtma kursi lootsijaama ($\varphi=59^{\circ} 29' N$ $\lambda=027^{\circ} 42' E$), jättes Väike-Tütarsaare vaskusse pardasse.
- 1.4.3 Sadamasse sisenetakse ja sealt väljutakse kanali kaudu, mille pikkus on 2250 m, sügavus 16,3 m (EH2000)/16,5 m (BK77) ja laius 300 m. Pöördekooha diameeter on 500 m. Kanal on märgistatud küljepoidega.

- 1.4.4 Lootsi nõusolekul võivad laevad süvisega 8 meetrit või vähem siseneda sadamasse või väljuda sadamast väljaspool poidega ääristatud kanalit, jättes sellisel juhul kõik poid enda teekonnast ida poole.

1.5 Sadama akvatooriumi ja kaide iseloomustus

- 1.5.1 Sadamas on 13 kaid üldpikkusega 2626,2 meetrit:

Kai nr.	Kai pikkus	Deklareeritud sügavus kai ääres (EH2000)	Deklareeritud sügavus kai ääres (BK77)	Ääretala kõrgus veepinnast
Kai nr. 1	319,0 m	-15,8 m	-16,0 m	+4,5 m
Kai nr. 2	319,0 m	-15,8 m	-16,0 m	+4,5m
Kai nr. 4	200,0 m	-11,8 m	-12,0 m	+3,0 m
Kai nr. 5	191,0 m	-11,8 m	-12,0 m	+2,95 m
Kai nr. 6	122,0 m	-9,8 m	-10,0 m	+2,95 m
Kai nr. 7	30,0 m	-6,5 m	-6,7 m	+2,0 m
Kai nr. 9	260,0 m	-12,8 m	-13,0 m	+3,0 m
Kai nr. 10	175,0 m	-11,8 m	-12,0 m	+3,0 m
Kai nr. 11	175,0 m	-11,8 m	-12,0 m	+3,0 m
Kai nr. 12	186,0 m	-11,8 m	-12,0 m	+3,0 m
Kai nr. 13	274,6 m	-15,3 m	-15,5 m	+3,0 m
Kai nr. 14	274,6 m	-15,3 m	-15,5 m	+3,0 m
Kai nr. 15	100,0 m	-11,8 m	-12,0 m	+3,0 m

*Merevee soolsus sadamas ~3‰

- 1.5.2 Sadama deklareeritud sügavused kaide ääres on toodud veetaseme 0-seisu korral. Olenevalt ilmastikutingimustest võib veetase erineda nulltasemest +150 kuni -80 cm võrra. Infot veetaseme kohta saab sadamakapteni teenistusest telefonil +372 39 29 155 või mob. +372 52 67 999 või ULL kanal 68 kutsung „Sillamäe Sadam” („Port Control”) või Eesti Meretaseme Infolehel või Keskkonnaagentuuri Ilmateenistuse veebilehel. <http://online.msi.ttu.ee/?jaam=sillamae&period=17280>.

- 1.5.3 Kai nr 1 pikkus on 319 m ja deklareeritud sügavus kai ääres 15,8 m (EH2000) järgi/16 m (BK77) järgi. Kai kaldapoolse otsa lõpust väheneb sügavus kiiresti kuni +/-0 m. Deklareeritud sügavusega ala pikkus terminali laadimisplatvormi keskkohast kuni tõusu alguseni on 150 m. Laadimisplatvormi keskel asuvate laadimisvarte kaugus teineteisest on 4,5 m. Laadimisplatvormi pikkus on 86 m.

1.6 Üldise iseloomuga piirangud ja nõuded

- 1.6.1 Laev võib sadamasse siseneda ja sadamas seista üksnes sadama administratsiooni loal. Kõik sadama administratsiooni korraldused, mis puudutavad laevade seismist kai ääres, ümberhaalamist teise kai äärde või vajadusel laeva sadamast väljasaatmist reidile, on laevaomanikule ja -kaptenile kohustuslikud.
- 1.6.2 Sadamakapten võib sadama akvatooriumil kehtestada ajutisi piiranguid sh peatada laevade sadamasse (-st) sisse- ja väljasõidu, kui see on vajalik ohutuse tagamiseks.

- 1.6.3 Sadamasse võivad siseneda laevad pikkusega kuni 275 meetrit. Lubatust suurema gabariitidega laeva sisenemine sadamasse, sealt väljumine ja sadama akvatooriumil manööverdamine ning parras pardas seismine toimub laeva kapteni laevaomanikuga kooskõlastatud kirjalikul taotlusel ja sadamakapteni loal piirideni, millega on tagatud navigatsiooniohutus vastavalt ilmastiku- ja manööverdustingimustele.
- 1.6.4 Laevaga sadamas manööverdamisel ja sadamas seismisel tuleb arvestada, et laeva kiilualune varuvesi oleks vähemalt 5% laeva süvisest, kuid mitte vähem kui 50 cm. Varuvesi arvestamisel peab laeva kapten lähtuma deklareeritud sügavusest ja minimaalne kiilualune varuvesi tuleb tagada igas olukorras, olenemata veetaseme kõikumisest, lainetusest ja laeva manööverdamisel või liikumisel tekkinud süvise suurenemisest.
- 1.6.5 Igasugune saasteainete, heitvee, reovee jms parda taha heitmine või pumpamine on sadama akvatooriumil keelatud.
- 1.6.6 Piirangud, mis tulenevad keskkonnakaitse nõuetest või lasti ohtlikkusest, kehtestatakse igal konkreetsel juhul eraldi, vastavalt Keskkonnaameti või Päästeameti poolt.
- 1.6.7 Sadama territoorium on kinnine ala. Territooriumile pääseb kas vastava loa või munsterrolli alusel.

1.7 Tööaeg ja navigatsioonihooaja kestus

- 1.7.1 Sadama administratsioonil on viiepäevane tööaeg, esmaspäevast reedeni. Tööaeg kestab 08.00 – 17.00. Sadamakapteni teenistus töötab ööpäevaringselt. Lastitöötlust teostatakse ööpäevaringselt vastavalt tellimusele.
- 1.7.2 **RAHVUSPÜHA:**
24. veebruar - Iseseisvuspäev, Eesti Vabariigi aastapäev.
- RIIGIPÜHAD:**
- 1) 1. jaanuar - Uusaasta;
- 2) - Suur Reede;
- 3) - Ülestõusmispühade 1. püha;
- 4) - Nelipühade 1. püha;
- 5) 1. mai - Kevadpüha;
- 6) 23. juuni - Võidupüha;
- 7) 24. juuni - Jaanipäev;
- 8) 20. august - Taasiseseisvumispäev;
- 9) 24. detsember - Jõululaupäev;
- 10) 25. detsember - Esimene jõulupüha;
- 11) 26. detsember - Teine jõulupüha.
- 1.7.3 Kohalik aeg erineb UTC-st: suveajal +3 tundi (märtsi viimasest pühapäevast) ja talveajale üleminekul +2 tundi (oktoobri viimasest pühapäevast).
- 1.7.4 Navigatsioonihooaja kestvus on aastaringne.

1.8 Liikluse korraldamine sadama territooriumil

- 1.8.1 Sadama territooriumil asuvad ja töötavad iseliikuvad ja teisaldatavad mehhanismid peavad olema varustatud ohutulede, omaniku nime või tunnuse ja numbriga. Nende parkimine kaidel ja väljaspool vastavate märkidega tähistatud parkimisala on keelatud. Liiklusvahendite seismine kail, raudteel ja kraanateel on keelatud, välja arvatud juhul, mil see on vajalik laevade teenindamiseks. Sel juhul ei tohi juht liikurvahendi juurest lahkuda. Valesti pargitud liikurvahend teisaldatakse omaniku kulul.
- 1.8.2 Tõsteseadmete kasutamine sadamas toimub vastavalt nende tootja poolt ettenähtud töökeskkonna tingimustele (temperatuur, tuule kiirus jm).
- 1.8.3 Kraanad peavad hiljemalt 30 minutit enne laeva saabumist/lahkumist olema paigaldatud selliselt, et oleks tagatud laeva ohutu manööverdamine sildumisel ja kaist eemaldumisel. Vajaduse korral peab olema tagatud kraanajuhi kohalolek. Haalamistööde ajal ei tohi töötada kraanad ja liikuda transport kail, kus sildumine toimub.
- 1.8.4 Sadamasse sõidukiga sisenemine toimub sadama administratsiooni poolt väljastatud loa alusel. Sadama valdajal on õigus kehtestada sadamasse tasuline sisse- ja väljapääs.

1.9 Heakord sadama territooriumil

- 1.9.1 Sadamas tegutsevad ettevõtjad on kohustatud tagama nende kasutataval territooriumil ja kaidel puhtuse, korra ning tuleohutus-, keskkonna- ja tervisekaitsenõuete täitmise.
- 1.9.2 Talvel peavad operaatorid puhastama nende kasutada olevad kaid, eriti aga pollarite ja tuletõrjehüdrantide ümbruse jääst ja lumest ning korraldama liivatamise. Prahiga segunenud lumi tuleb kaidelt eemaldada ja vedada sadama valdaja poolt määratud kogumiskohta. Puhast lund võib vette lükata üksnes sadamakapteni teenistuse loal.
- 1.9.3 Kaidel ei tohi olla haalamist segavaid esemeid.
- 1.9.4 Müra ja prahti (tolmu) tekitavad tööd on sadamas seisvatel laevadel keelatud.
- 1.9.5 Raudteevagunite puhastamine võib toimuda üksnes sadama valdajaga kooskõlastatud kohtades.
- 1.9.6 Suitsetamine sadama territooriumil on keelatud, välja arvatud selleks ettenähtud kohtades.
- 1.9.7 Kõikidest sadamas inimeste ja tehnikaga juhtunud õnnetustest, akvatooriumi reostusest, laevade, kaide ja pörkeseadmete vigastustest tuleb viivitamatult teatada sadamakapteni teenistusele.

1.10 Turvalisuse nõuded sadama territooriumil.

- 1.10.1 Pääs sadama territooriumile ning turvalisuse nõuete täitmine sadamas toimub vastavalt turvalisuse plaanile, mis on kinnitatud Transpordiameti poolt ja lähtub ISPS koodeksi (*International Code for the Security of Ships and Port Facilities*), mis jõustus 1.juulil 2004 Rahvusvahelise konventsiooni inimelude ohutusest merel (*International Convention for the Safety of Life at Sea - SOLAS*) ühe osana, Euroopa Parlamendija Nõukogu 31.03.2004. a määrust nr 725/2004 laevade ja sadamarajatiste turvalisuse tugevdamise kohta nõuetest
- 1.10.2 Kõik AS Sillamäe Sadam sadamaalal tegutsevad isikud on kohustatud täitma rahvusvahelist laevade ja sadamarajatiste turvalisuse koodeksit, Euroopa Parlamendi ja Nõukogu 31.03.2004. a määrust nr 725/2004 laevade ja sadamarajatiste turvalisuse tugevdamise kohta, sadama turvalisuse plaanide nõudeid ning AS Sillamäe Sadam ja Sillamäe vabatsoni pääslate läbimise ning territooriumil viibimise eeskirja.

1.11 Sama kaikoha kasutamine erinevate terminalide poolt.

- 1.11.1 Kui ühte kaid kasutavad erinevad terminalid, peavad terminalid kai kasutuse osas omavahel kokkuleppele jõudma.
- 1.11.2 Kui terminalid ei suuda omavahel kai kasutuse osas kokkuleppele jõuda, siis teenindatakse laeva üldises järjekorras Elektroonilises Mereinfosüsteemis EMDE (www.emde.ee) taotletud ajal.

1.12 Sadamas tegutsevad ettevõtted

Informatsioon sadamates tegutsevate kaupade laadimisega tegelevate terminalide operaatorite, agentide jmt kohta on avaldatud AS Sillamäe Sadam koduleheküljel või käesolevas sadamaeeskirjas.

2. Laevade sisenemine sadamasse ja sadamast väljumine

2.1 Sisenemisest või väljumisest teatamise kord.

- 2.1.1 Sadamasse saabuva laeva agent või kapten on kohustatud esitama info laeva planeeritavast saabumisest elektroonilisse mereinfosüsteemi (kättesaadav veebiaadressil www.emde.ee) 72 ja 24 tundi ette või vahetult pärast väljumist eelmisest sadamast, kui merereisi kestus on alla 24 tunni ning lisaks täpsustama laeva saabumisest sadamasse 2 tundi ette.
- 2.1.2 Laeva sadamasse sisenemisel ja sadamast väljumisel on laevaagent või kapten kohustatud esitama nõutava informatsiooni ja vajalikud dokumendid vastavalt Vabariigi Valitsuse 19. mai 2004. a määrusele nr 194 „[Laevade ja väikelaevade sisemerre, sadamatesse ning piiriveekogude Eestile kuuluvatesse vetesse sisenemise ja neist väljumise kord](#)“.
- 2.1.3 Kogu nõutav informatsioon ja kõik dokumendid esitatakse Elektroonilise mereinfosüsteemi kaudu. Häirete korral elektroonilises mereinfosüsteemis edastatakse kõik elektroonilises mereinfosüsteemis nõutud andmed ja dokumendid muul viisil.
- 2.1.4 Kui sadamale vajalikud dokumendid ei ole sadamaadministratsioonile Elektroonilisest mereinfosüsteemist EMDE kättesaadavad, tuleb need sadamakapteni teenistus nõudmisel esitada muul viisil.
- 2.1.5 Sadamakaptenil on vastavalt vajadusele õigus nõuda laevalt ka muude rahvusvaheliselt nõutavate tunnistuste esitamist.

2.2 Sisenemis- või väljumisloa andmine.

- 2.2.1 Loa laeva sisenemiseks sadamasse või sadamast väljumiseks annab sadamakapteni teenistus, vajadusel kooskõlastatakse vastavate asutustega.
- 2.2.2 Laevade üheaegsel sisenemisel või väljumisel määrab järjekorra sadamakapteni teenistus.
- 2.2.3 1 tund enne reidile/lootsijaama jõudmist või sisenemiskavatsust võtab laev ühendust sadamakapteni teenistusega ULL kanalil 68 kutsung „SILLAMÄE SADAM“/„SILLAMAE PORT CONTROLL“ või mobiiltelefonil: +372 5267 999.
- 2.2.4 Hiljemalt 1 tund enne laeva väljumiskavatsust sadamast võtab laeva kapten või agent ühendust sadamakapteni teenistusega.
- 2.2.5 Liinilaevadel on sadamasse sisenemise ja sealt väljumise eelisõigus. Hilinemise korral kaotab liinilaev eelisõiguse ja tal lubatakse siseneda ja väljuda sadamast võimaluse korral.
- 2.2.6 Enne laeva sisenemiseks või väljumiseks sadamast peab laeva kapten või loots küsima selleks loa sadamakapteni teenistusest (ULL kanalil 68 kutsung „SILLAMÄE SADAM“/„SILLAMAE PORT CONTROLL“ või mobiiltelefonil: +372 5267 999). Luba

kehtib 15 minutit.

2.2.7 Enne sadamast väljumist on laeva kapten kohustatud sadamale (või teenust pakkuvale asutusele) üle andma kõik laevaheitmed ja lastijäätmed, välja arvatud juhul, kui:

- 1) laeval olevad hoidlad on piisavad laevaheitmete mahutamiseks kuni üleandmissadamasse jõudmiseni;
- 2) rahvusvahelise konventsiooni merereostuse vältimiseks laevadelt ei ole üleandmine nõutav;
- 3) rahvusvahelise merereostuse vältimise konventsiooniga liitunud laevadelt ei ole üleandmine nõutav;
- 4) laeval on järgmise sissesõidusadama pidajaga kirjalik kokkulepe, mille kohaselt võetakse selles sadamas vastu seda liiki lastijäätmeid;
- 5) uueks lastiks on sama aine/last, mis oli eelmiseks lastiks.

2.2.8 Sadama administratsioon või sadama järelevalve võib keelata Transpordiameti järelevalveametniku korraldusel aluse sadamast väljumise, kui:

- 1) kapten keelab laeva kontrollimise;
- 2) kapten keeldub laeva tunnistusi kontrollimiseks esitamast;
- 3) laeva tunnistused puuduvad või on aegunud;
- 4) laev ei ole merekõlbulik;
- 5) laev ei ole nõuetekohaselt mehitatud või varustatud;
- 6) laev ei ole nõuetekohaselt lastitud või ballastitud või last ei ole nõuetekohaselt kinnitatud;
- 7) laeval on lubatust rohkem reisijaid;
- 8) tekilaadungi või viljalaadungiga laeval puudub püstuvusarvutus;
- 9) merel pukseerimiseks puudub pukseerimisarvutus, kui see on nõutud, või ei täideta muid pukseerimise nõudeid;
- 10) laeval on avastatud olulisi töötervishoiu-, tööohutus- või tervisekaitsenõuete rikkumisi;
- 11) rikutakse keskkonnaohutusnõudeid, sealhulgas laevaheitmete ja lastijäätmete üleandmise nõudeid;
- 12) laeval on avastatud turvalisuse nõuete olulisi rikkumisi;
- 13) meresõitu, inimeste tervist või keskkonda ohustavate tegurite olemasolul;
- 14) laeva kindlustuspoliis või tõend nõuetekohase vastutuskindlustuse või muu rahalise tagatise kohta puudub või on aegunud;
- 15) kehtestatud trahvid või maksed on maksmata;
- 16) elektrooniline mereinfosüsteem (EMDE) ei ole täidetud nõuetekohaselt.

2.3 Lootsimise korraldamine

2.3.1 Sadamasse sisenemisel ja sadamast väljumisel on lootsimine kohustuslik kõigile laevadele, välja arvatud [meresõiduohutuse seaduses](#) toodud erandite korral:

- riigihaldusülesandeid täitvad Eesti riigilippu kandvad laevad, laevad sadamateenuse

osutamisel ning sadama akvatooriumilt väljuvad välisriigi lippu kandvad süvenduslaevastiku laevad;

- kõik väikelaevad ja laevad kogumahutavusega alla 500;
- laev, mille kapten, või reisilaev, mille kapten ja vanemtüürimees on sooritanud lootsitasõidu eksami ning neil on lootsitasõidu luba;
- laev inimelu päästmisel, õnnetusjuhtumi ärahoidmisel või sellest tuleneva kahju vähendamisel;
- laev, millel väärmatu jõu mõju tõttu ei ole võimalik lootsiteenust kasutada;
- Eesti Vabariigi sõjalaevad;
- riigile teenust osutav jäämurdja, riigile teenust osutav välisriigi lippu kandev laev ja pärast vähemalt kümnet lootsimist süvendustööde ajal sadama akvatooriumilt väljuv välisriigi lippu kandev süvenduslaevastiku laev;
- kohustuslikust lootsimisest ei vabastata kemikaalitankereid, veeldatud gaasi tankereid ja üle 3000-se kogumahutavusega naftatankereid.

2.3.2 Lootsiteenust sadama akvatooriumil, sadamasse sisenemisel ja sadamast väljumisel osutab Riigilaevastik. Lootsiteenuse osutamine toimub vaid EMDE kaudu esitatud lootsitellimuse alusel. Telefoni ja e-mail teel saab lootsimistellimust esitada vaid juhul, kui ligipääs EMDEle on piiratud süsteemi tööhäire tõttu.

2.3.3 Riigilaevastiku lootsid töötavad ööpäevaringselt. Narva lahte sisenemisel asub lootsijaam punktis $\varphi=59^{\circ}29'N$, $\lambda=27^{\circ}42'E$.

2.3.4 Loots tellitakse laevale agendi või Eesti riigilippu kandva laeva reeder poolt laeva saabumisel sadamasse:

- hiljemalt 24 tundi enne laeva saabumist lootsijaama;
- juhul kui aeg eelmisest sadamast väljumisel on lühem, kui 24 tundi, siis sadamast väljumisel;
- tellimus tuleb täpsustada 6 tundi ja seejärel 2 tundi enne laeva saabumist lootsijaama.

Laeva väljumisel sadamast:

- hiljemalt 4 tundi enne väljumist, tellimust täpsustatakse 1 tund enne väljumist.

2.3.5 Lootside tellimine toimub elektroonilisse mereinfosüsteemi EMDE kaudu www.emde.ee (leitav ka internetikeskkonnast: <https://riigilaevastik.ee/lootsimine>). Telefoni ja e-mail teel, kui ligipääs EMDEle on piiratud süsteemi tööhäire tõttu – Riigilaevastiku operaatori mobiiltelefon +372 52 684 32, e-post: operaator@riigilaevastik.ee. Sillamäe sadama lootsitoa kontaktid – ULL kanal 68 kutsung „SILLAMÄE LOOTS“/“SILLAMAE PILOT“, mobiiltelefon +372 514 3857, e-post: smlloots@riigilaevastik.ee.

2.4 Sisenemis- ja väljumisformaalsuste korraldamine vastavalt karantiini-, tolli- ja piirirežiimile. Nõutavad dokumendid.

2.4.1 Laeva sisenemis- ning lahkumisformaalsuste korraldamine sadamas seoses karantiini-, tolli- ja piirirežiimiga toimub vastavalt Eesti Vabariigi õigusaktidega kehtestatud ja välislepingutes sätestatud korradele, sh piirikontroll toimub Schengeni piirieskirjade, riigipiiri seaduse ja piiripunkti töökorralduse eeskirja kohaselt ning tollikontroll Eesti sadamates toimuva tollivormistuse korrast ning tollieeskirjadest lähtudes.

- 2.4.2 Sadama piiripunktis ei ole alaliselt kohal riiklikku järelevalvet teostavate ametkondade esindajaid. Piirikontroll toimub väljakutsel. Informatsiooni edastamine laevade saabumisest ja lahkumisest toimub vastavalt piiripunkti töökorralduse eeskirjas sätestatule.
- 2.4.3 Laeva sisenemisel sadamasse ei tohi keegi enne piiri- ja tollikontrolli teostava ametniku saabumist laevalt lahkuda, toimetada kaldale kaupa või esemeid. Ilma piirikontrolli teostava ametniku loata ei tohi keegi minna laeva pardale.
- 2.4.4 Sadamasse (tolliterritooriumile) toodud kauba tolliformaalsuste eest kannab vastutust ja vajalikke formaalsuseid teostab kauba vedaja või vedaja teadmisel isik, kes on võtnud vastutuse kauba toimetamise eest (ekspedeerija, agent, vm vedaja poolt tolliga suhtlemiseks määratud isik, kes teostab tollieeskirjades ettenähtud toiminguid, täites seejuures kõiki õigusaktides sätestatud nõudeid).
- 2.4.5 Kõik vajalikud tollivormistused teostatakse elektroonselt Maksu- ja Tolliameti infosüsteemides või/ja elektroonilises mereinfosüsteemis (EMDE). Maksu- ja Tolliameti teavitamiste kohustuse täitmise täpsemad juhised avaldatakse Maksu- ja Tolliameti kodulehel.
(*Tollivormistuse toimingute teostamiseks on vajalik Maksu- ja Tolliameti IT-rakenduste kasutamise võimalus ja õigused*).
- Lisainformatsiooni saab Sillamäe tollipunktist. Vabatsooni piir E–P ööpäevaringselt, tollipunkt E–P 8.00–20.00
- Kontaktandmed (Eeskirja lisa nr 3):*
Tööstuse 14
Sillamäe 40231
Tel.: 676 2561, 676 2562, 5692 3403, 5692 3574
E-post: sadam2.ida@emta.ee, sillamae.toll@emta.ee, emta@emta.ee
Tolliasutuse kood: EE5130EE
- 2.4.6 Tulenevalt Euroopa Liidu tolliregulatsioonist loetakse kõik meritsi saabuvad kaubad „kolmandate riikide” kaupadeks kuni nende tollistaatuse tõendamiseni.
- 2.4.7 Kui laev saabub sadamasse nakkusohtlikust piirkonnast ja laeva pardal on nakkushaige või nakkuskahtlane isik, siis läheb esimesena laeva pardale sanitaarkarantiini järelevalve ametnik, kes otsustab, kas anda laevale vabasuhtlemisluba või panna laev karantiini. Nõuded, tingimused ja tegevused nakkushaiguste leviku tõkestamiseks on kirjeldatud Sillamäe Sadama epideemiatõrje eeskirjas.
- 2.4.8 Laev, mis on sadamast väljumiseks läbinud piiri- ja tollikontrolli, peab sadamast kohe lahkuma.

3. Laevaliiklus sadama veealal

3.1 Laevade sildumine.

- 3.1.1 Laevade sildumise ajal peab kail viibima operaatori esindaja.
- 3.1.2 Laeva paiknemiskoha näitab sadamakapteni teenistuse töötaja.
- 3.1.3 Sadama akvatooriumil peab laev liikuma minimaalse kiirusega, mille puhul ta säilitab juhitavuse rooli abil. Laeva sõukruvi töörežiim peab olema selline, mis ei ohusta teisi kai ääres seisvaid laevu.
- 3.1.4 Üldjuhul ei tohi lähenemiskiirus kaide 1 ja 2 äärde sildumisel ületada 140 mm/s ja kai nr 9

äärde sildumisel 165 mm/s. Lähemisenurk ei või olla suurem kui 5°. Üle 250 m pikkuste tankerite lähemiskiirus ei tohi ületada 100 mm/s.

- 3.1.5 Tankerid paigutatakse tankerikaide äärde vööriga väljumise suunas, st achter ees.
- 3.1.6 Sadamas kai äärde sildunud laevade pikkivahe peab olema vähemalt 1/10 suurema laeva kogupikkusest.
- 3.1.7 Laevade, välja arvatud abilaevade, sildumisotsi annavad ära ja võtavad vastu sadamavaldaja kaimadrused, kui sadamavaldajaga ei ole kokku lepitud teisiti.

3.2 Laevade ümberpaigutamine.

- 3.2.1 Laeva ümberpaigutamine sadama akvatooriumil on lubatud üksnes sadamakapteni teenistuse loal.
- 3.2.2 Laeva ümberpaigutamise ajal peavad laeva peamasin, rooli-, ankru- ja sildumisseadmed üldjuhul olema töökorras.
- 3.2.3 Laevu, mille pikkus on 100-150 m, võib haalata piki kaid puksiire kasutamata kuni 50 m kaugusele, kaugemale kui 50 m haalatakse puksiiride abil. Laeva ümberpaigutamine sadamas või haalamine piki kaid kaugemale kui 100 m toimub lootsiga pardal. 150-180 m pikkusi laevu haalatakse piki kaid ainult puksiiride abil. Laevu, mis on pikemad kui 180 m, ei haalata, nende ümberpaigutamine tuleb kooskõlastada sadamakapteniga.

3.3 Eritingimused.

- 3.3.1 Halva nähtavuse või halbade ilmastikuolude korral otsustab sadamasse sisenemise ja sealt väljumise laeva kapten kooskõlas lootsi ja sadamakapteni teenistusega.
- 3.3.2 Tankeri sildumine kaide nr. 1, 2, 9, 10 ja 11 juurde on lubatud juhul, kui lääne-, loode-, põhja- või kirdetuule kiirus ei ületa 12 m/s. Otsuse haalamise võimalikkusest tugeva tuule ja lainetuse korral võtab vastu lootsiteenistus, kooskõlastades selle puksiiri kapteniga, haalatava laeva kapteniga ja sadamakapteni teenistusega.
- 3.3.3 Üle 255 m pikkuste tankerid võivad silduda kai nr 1 äärde. Sildumine on lubatud ainult päeval ajal ja tuule kiirusel kuni 10 m/s. Soovitav on üle 255 m pikkune tanker paigutada kai äärde sellise arvestusega, et laeva ahtripoolne ühendus sobiks terminali merepoolse ühendusega (sama soovitus kehtib maksimaalse pikkusega tankerite paigutamisel kai nr 2 äärde).

3.4 Laevade pukseerimine.

- 3.4.1 Puksiiride (vedurlaevade) kasutamise ja nende vajaliku arvu määrab laeva kapten, välja arvatud juhul, kui lähtuvalt käesoleva eeskirja sätetest on puksiiride kasutamine kohustuslik.
- 3.4.2 Üle 255 m pikkuse tankeri haalamisel tuleb kasutada nelja puksiiri.
- 3.4.3 Puksiiri abi kasutamine sadamasse sisse-/väljasõidul on kohustuslik:
 - Gaasitankeritele pikkusega 120 meetrit ja enam
 - Kõikidele muudele laevadele pikkusega 160 meetrit ja enamErandiks on asimuut käituriga (ASD) laevad.
- 3.4.4 Pukseerimisteenust Sillamäe sadamas osutab teenusepakkuja

3.5 Laevaliiklus jääoludes.

- 3.5.1 Jäämurdja kasutamine ja jäämurdetööde kord on reguleeritud majandus- ja

kommunikatsiooniministri 23. detsembri 2003. a määrusega nr 265 „[Jäämurdetööde kord](#)“.

- 3.5.2 Sillamäe sadam on määratud riigi poolt jäämurdjaga (kuni sadama akvatooriumini) teenindatavaks sadamaks.
- 3.5.3 Jäämurdja teenuseid vajava laeva kapten on kohustatud esitama jäämurdja teenuse tellimuse laevaagendi kaudu või laevaagendi puudumisel reederi kaudu Transpordiametile Elektroonilise mereinfosüsteemi (EMDE) kaudu hiljemalt 12 tundi enne planeeritavat väljumist sadamast või hiljemalt 24 tundi enne saabumist määratud kogunemispunkti ning kinnitama või täpsustama taotlust jäämurdja teenusele hiljemalt 4 tundi enne tema poolt esitatud tellimuses märgitud aja saabumist.
- 3.5.4 Laevakaravani (laeva) sadamast väljumise aja ja karavani formeerimise aja jääpiiril kehtestab Transpordiamet ning teatab sellest agendi vahendusel laeva kaptenile.
- 3.5.5 Sadama akvatooriumil toimuvad jäämurdetööd sadama valdaja kulul. Jäämurdetööde vajaduse ja ulatuse määrab sadamakapten. Laeva sildumisel toimub jää väljauhtmine kai ja laeva vahelt puksiiridega laeva omaniku või valdaja kulul.

4. Laevade seismine sadamas

4.1 Nõuded sildunud laevadele

- 4.1.1 Kai ääres seisvad laevad peavad hiivama ankru klüüsini.
- 4.1.2 Laevade seismine pardati toimub üksnes sadamakapteni loal.
- 4.1.3 Kai ääres seisvatel laevadel on keelatud sõukruvide käitamine. Erandina on neid lubatud kasutada kõige madalamatel pööretel peamasina ettevalmistamisel merele minekuks või ümberpaigutamiseks.
- 4.1.4 Kai ääres seisval laeval peab alati pardal viibima osa meeskonnast, kes vajaduse korral oleks suuteline tagama laeva kiire väljumise reidile. Peamasinad, rooli- ja ankruseadmed peavad olema töökorras. Mis tahes remondi- ja hooldustööd, mis võivad pikendada laeva väljumiseks valmisoleku aega, võivad toimuda ainult sadamakapteni kirjalikul loal.
- 4.1.5 Sildunud laeval peab olema kaile vastav laevatrepp, mille all on kaitsevõrk. Pimedal ajal peab trepp olema valgustatud.
- 4.1.6 Kinnitusotsad peavad olema kinnitatud ainult selleks ettenähtud pollarite külge. Otstel peavad olema rotivastased kilbid.
- 4.1.7 Kõikidest sadamas nii inimeste kui tehnikaga juhtunud õnnetustest, akvatooriumi reostusest, laevade, kaide ja pörkeseadmete vigastustest tuleb viivitamatult teatada sadamakapteni teenistusele.
- 4.1.8 Välisriigi riigi- või rahvuslipu all sõitvad laevad on kohustatud seisu ajal sadamas heiskama Eesti Vabariigi lipu vastavalt kehtivatele õigusaktidele.
- 4.1.9 Sadamas seismise ajal on laeva kapten või teda asendav isik kohustatud tagama meeskonna ja teiste laeval viibivate isikute poolt kõigi sadamas kehtivate eeskirjade ja sadama administratsiooni korralduste täitmise.
- 4.1.10 Laeva kapten vastutab selle eest, et laev oleks kai ääres seismise ajal kindlalt kinnitatud ja sildumisotsi kontrollitakse regulaarselt ning hoitakse neid pingul. Tankeri kapten vastutab selle eest, et laev oleks haalatud OCIMF-i soovitude kohaselt.
- 4.1.11 Vastutus laeva ohutu seismise eest sadamas lasub laeva kaptenil.
- 4.1.12 Lasti käitlemiseks loetakse aeg, mis kulub laeva lastimiseks / lossimiseks ja millele on

lisatud 10 tundi dokumentide vormistamiseks ning laeva väljumiseks ettevalmistamiseks. Laeva lastiruumide ja süsteemide pesemisele/puhastamisele, laeva remondile, terminali mahutite ja torujuhtmete puhastamisele, analüüside tegemisele, lasti ootamisele jne. kulunud aeg ei kuulu lasti käitlemise aja sisse.

- 4.1.13 Peale laeva väljumist esitab agent sadamakapteni teenistusele kaipaevade arvestuslehe (statement of facts)
- 4.1.14 Sadama valdaja nõudmisel on laev kohustatud kai vabastama. Kai mittevabastamise korral tellib sadam puksiirid laeva kulul, et vabastada kai.

4.2 Eritingimused

- 4.2.1 Sadama lääneakvatoorium on avatud põhjakaartest puhuvatele tuulte ja idaakvatoorium on avatud idakaartest puhuvatele tuultele. Kui lääne-, põhja- või idakaartest (W – N – E) puhuvate tuulte kiirus ületab 16 m/s, võib sõltuvalt tuule suunast kai ääres seismine tugeva lainetuse tõttu muutuda laevadele ohtlikuks.
- 4.2.2 Laine kõrgusel üle 1,5 meetri ei ole puksiirid lainetuse tõttu võimelised laeva abistama. Lääne-, loode-, põhja-, kirde- või idatuule (W – N – E) kiiruse korral üle 12 m/s on vedurlaevade kasutamine piiratud.
- 4.2.3 Tormihoiatuse (tuule kiirus 12 m/s ja enam, W - N - E suunalt ning 20 m/s ja enam mistahes suunalt) edastab laevadele sadamakapteni teenistuse vahetuskapten kirjalikult. Tormihoiatuse saamise korral peab laeva saabuma kapten või vanemtüürimees.
- 4.2.4 Sildunud laeva kapten peab peale sadamakapteni teenistuselt saadud kirjalikku tormihoiatust ja enne ilma halvenemist võtma vastu otsuse kas jääda sadamasse või väljuda reidile. Otsuse laeva väljumise kohta võtab vastu laeva kapten kooskõlastatult sadamakapteni teenistusega. Igal juhul tuleb laev kaldasüsteemidest lahti ühendada ning peab olema võimeline sadamakapteni teenistuse esimesel nõudmisel väljuma reidile.
- 4.2.5 Lääne - põhja – ida (W – N – E) suunaliste tuulte korral tormihoiatuse saamisel tuule kiirusega 20 m/s ja enam viiakse laevad üldjuhul sadamast välja. Laevad võivad sadamasse jääda vaid kooskõlastatult sadamakapteni teenistusega, kui on tagatud nende ohutu seismine sõltuvalt tuule suunast ja laeva paiknemisest sadamas. Hoiatuse edastab ja laevade sadamast väljumise korra kehtestab sadamakapteni teenistus.
- 4.2.6 Ilmastikuoludest tingitud laeva väljaviimine sadamast toimub laevaomaniku kulul.
- 4.2.7 Laeva talvitumiseks ja remondiks sadamas tuleb sõlmida leping sadama administratsiooniga.

4.3 Sise- ja tekitööd sildunud laevadel

- 4.3.1 Keevitustööd ja teised tuletööd lahtisel tekil on lubatud ainult sadamakapteni teenistuse loal. Tööde alustamisest ja lõpetamisest tuleb teavitada sadamakapteni teenistust.
- 4.3.2 Pardatagused tööd, õppehäired, paatide ja parvede veeskamine on lubatud ainult sadamakapteni teenistuse loal.
- 4.3.3 Laeva pesemine kemikaalidega, vana värvi eemaldamine, laevakere puhastamine roostest, laeva värvimine, müra tekitavate tööde teostamine on sadamas keelatud.
- 4.3.4 Kuivlastilaevade ja tankerite segregeeritud tankides paiknevat ballastvett võivad laevad

pumbata parda taha juhul, kui ballastvesi ei sisalda õli ega muid keskkonnale kahjulikke aineid. Pumpamise käigus ei tohi pumbatav vesi sattuda sadama kaile.

4.3.5 Tankeritel on lubatud pesta tanke tingimusel, kui pesuvesi ei sattu sadama akvatooriumile.

4.4 Side korraldamine

Sadama ULL raadiojaam ööpäevaringselt kanalil 68, kutsung „SILLAMÄE SADAM“/„SILLAMÄE PORT CONTROL“ või mobiiltelefon: +372 5267 999.

4.5 Laeva ühendamine kaldasüsteemidega.

4.5.1 Veega varustamine ja laeva ühendamine energiasüsteemidega toimub sadamakapteni teenistuse loal.

4.5.2 Laevadel on võimalik täiendada joogivee varusid ainult autodelt.

4.5.3 Laeva kapteni nõudmisel esitab vee tarnija tõendi joogivee kvaliteedi nõuetele vastavuse kohta.

4.5.4 Laevadel on võimalus lülituda kalda elektrivõrku (410 V).

4.6 Süvendus- ja tuukritööd.

4.6.1 Piirkond, kus kavatsetakse läbi viia süvendustöid, kooskõlastatakse sadamakapteniga. Süvenduslaeva saabumisel peab laeva kapten esitama sadamakapteni teenistusele tööjuhendi, navigatsiooniohutuse tagamise juhendi ja süvenduslaeva ankrute paiknemise skeemi.

4.6.2 Süvenduslaevad ja neid teenindavad laevad peavad tagama pideva raadioside ULL kanalil 68 sadamakapteni teenistusega.

4.6.3 Veealuste tööde tegemiseks peab töödejuhataja saama loa sadamakapteni teenistusest.

4.6.4 Tuukreid vette laskval laeval või autol peab olema pidev ULL raadioside sadamakapteni teenistusega. ULL raadiosidevahendi puudumisel võib kasutada mobiiltelefoni, mille number tuleb teatavaks teha sadamakapteni teenistusele.

5. Ohtlike kaupade käsitlemine

5.1 Ohtlike kaupade ja lasti käsitlemine sadamas toimub vastavalt kehtivatele õigusaktidele sh kemikaalseaduse ja selle alusel kehtestatud õigusaktide, rahvusvahelise ohtlike kaupade mereveo koodeksile (IMDG Code - International Maritime Dangerous Goods Code), IMO Meresõiduohutuse Komitee ringkirja nr. 675 „Soovitused ohtlike ainete ohutuks veoks ja sellega seonduvaks tegevuseks sadamas“ (MSC/Circ. 675 Recommendations on the Safe Transport of Dangerous Cargoes and Related Activities in Port Areas), rahvusvahelise konventsiooni inimelude ohutusest merel (SOLAS) VII peatükile ja rahvusvahelise konventsiooni merereostuse vältimiseks laevadelt (MARPOL 73/78) lisade I kuni III alusel kehtestatud rahvusvaheliste ohtlike lastide mereveo eeskirjade nõuetele.

5.2 Ohtliku lasti vedu ja ohtlikust lastist teavitamine toimub vastavalt [Meresõiduohutuse seaduse](#) § 42 kehtestatud korrale. Ohtlikust lastist teavitamise kord ja edastatavate andmete loetelu on kehtestatud Majandus- ja Kommunikatsiooniministri 14.07.2011.a määrusega nr.74 „[Ohtlikust lastist teavitamise kord](#)“.

5.3 Nii maismaa kaudu kui meritsi saabuvast ohtlikust kaubast tuleb sadamakapteni teenistusele vähemalt 24 tundi ette teavitada juhul, kui ei ole kokku lepitud teisiti. Eelteade peab olema esitatud kirjalikult või faksi teel.

5.4 Kõik sadamasse saadetavad ohtlikud kaubad (välja arvatud puist- ja vedellast), peavad olema

pakitud ja märgistatud vastavalt IMDG koodeksi nõuetele ja varustatud nõutavate dokumentidega.

- 5.5 Kui ohtlikud kaubad ei ole pakitud ja märgistatud vastavalt nõuetele või ei ole nende saatmisest sadamasse kehtiva korra kohaselt ette teatatud, võib sadama valdaja keelata nende kaupade lossimise või sadamaalale toomise.
- 5.6 Eriti ohtlike kaupade (IMDG Code) või suure hulga ohtlike kaupade saatmiseks sadamasse peab nende ainete käsutusõigust omav isik saama sadama valdajalt eelneva nõusoleku.
- 5.7 Sadamas tegutsevad operaatorid peavad teatama sadama valdajale ohtlike kaupade ohutu käitlemise eest vastutava isiku rekvisiidid. Operaatoritel peab olema eeskiri ohtlike kaupade vastuvõtu, hoiustamise, töötlemise ja väljastamise kohta. Teave ohtlike kaupade liikumisest tuleb pidevalt edastada sadama valdajale.
- 5.8 Sadamaalal ladustatava ohtliku kauba puhul tuleb enne ohtliku kauba saabumist esitada sadama valdajale vormikohane ohtliku kauba deklaratsioon, konteineri (koorma) pakkimise tõend ja juhend tegutsemiseks ohuolukorras. Ohtliku kauba transiitveol läbi sadama peavad eelmainitud dokumendid olema vastutava isiku valduses ja vajadusel kättesaadavad ükskõik mis hetkel, seni kuni ohtlik kaup asub sadamaalal.
- 5.9 Sadamas tegutsev operaator teavitab sadamavaldajat lõhkematerjaliseaduse alusel antud tegevusloast ja/või kemikaaliseaduse alusel suurõnnetuse ohuga ja ohtliku ettevõtte käitlemisloa andmisest, peatamisest ja/või tühistamisest ning esitab sadamavaldajale kemikaaliseaduses nõutud kohustuslikud dokumendid 10 päeva jooksul pärast käitlemisloa andmist Tehnilise Järelevalve Ameti poolt.
- 5.10 Sadamas tegutsevad operaatorid (v.a. statsionaarsetes mahutites kolmanda klassi ohtlikke kaupu hoidvad operaatorid) peavad esitama sadamakapteni teenistusele informatsiooni ohtlike kaupade olemasolu, hulga ja hoiukoha kohta. Eelnimetatud informatsioon seisuga kell 8.00 tuleb esitada üks kord päevas hiljemalt kella 11-ks.
- 5.11 Ohtliku kaupa käitleva operaatori vastutav isik esitab sadamakaptenile kvartaliaruande ohtlike kaupade liikumisest läbi sadamaala kvartalile järgneva kuu kümnendaks kuupäevaks.

6. Nafta ja naftasaaduste käsitlemine

6.1 Tankerite lastimine ja lossimine.

- 6.1.1 MARPOL (Marine Pollution) 73/78 lisas 1 nimetatud nafta ja naftasaaduste tankeritele lastimine ja lossimine toimub selleks nõuetekohaselt ehitatud või kohandatud kai ääres. Kui laaditav või lossitav kaup, sõltuvalt selle omadustest, jääb vette ujuma (ei lahustu ega aurustu täielikult), peab lastioperatsioonide eest vastutav isik tagama sobivate boontõkete kiire paigaldamise reostuse lokaliseerimiseks.
- 6.1.2 Terminali ja tankeri vastastikuste kohustuste määratlemise aluseks on „Rahvusvaheline ohutuse juhend naftatankeritele ja terminalidele“ (International Safety Guide for Oil Tankers & Terminals – I.S.G.O.T.T).
- 6.1.3 Terminalis peavad olema välja töötatud organisatsioonilised ja tehnilised meetmed, mis tagavad töötajate ohutuse, tulekahjude vältimise, merereostuse ärahoidmise ning nende tagajärgede lokaliseerimise ja likvideerimise.

Terminali ja tankeri ühistegevust käsitlevad ohutuse reeglid kooskõlastavad ja allkirjastavad mõlema poole vastutavad isikud kohe pärast tankeri saabumist.

- 6.1.4 Enne tankeri laadimise või lossimise alustamist peab olema täidetud majandus- ja kommunikatsiooniministri kinnitatud (või I.S.G.O.T.T. lisas toodud) vormikohane

laeva/kalda ohutuse kontroll-leht. Kontroll-lehe koopiat säilitatakse vähemalt 30 päeva.

6.1.5 Tankeri lastimisel-lossimisel tuleb laeval heisata signaalkoodi lipp „B“ (BRAVO) ja ööseks sisse lülitada punane signaaltuli.

6.2 Laeva punkerdamine.

6.2.1 Laevade punkerdamist sadamas on võimalik teostada ainult autodelt kooskõlastatult sadamakapteni teenistusega.

6.2.2 Laeva punkerdamisel autodelt peavad punkerdamiskoha vahetus läheduses olema esmased tulekustutusvahendid ja vahendid võimaliku lokaalse reostuse likvideerimiseks. Punkerdamiskoht peab olema piiratud ja tähistatud, vältimaks kõrvaliste isikute sattumist punkerdamistsooni.

6.2.3 Laeva kaptenil lasub kohustus viivitamatult teatada sadamakapteni teenistusele igast avariiolekorrast ja merereostusest või ohtlikust olukorrast, millega võib kaasneda keskkonnareostus. Reostus likvideeritakse reostuse põhjustaja kulul. Sadamakapteni teenistuse kaudu on võimalik ööpäevaringselt tellida kogurlaev.

6.2.4 Punkerdamist teostav ettevõtja peab omama sadama valdaja poolt aktsepteeritud kindlustust.

6.2.5 Punkerdamisel tuleb laeval heisata signaalkoodi lipp „B“ (BRAVO) ja ööseks sisse lülitada punane signaaltuli.

6.2.6 Laevade LNG punkerdamine sadamas veokilt laevale „TTS“ toimub sadama pidaja ning terminali poolt eelnevalt kooskõlastatud riskianalüüsi alusel.

7. Jäätmete, heitvete, õliseguste pilsivete ja saastainete vastuvõtt

7.1 Laevaheitmete (pilsivee, fekaalvee, prügi ja muude reovee ja jäätmete koostises olevate saastainete kui laeva kasutamise käigus tekkinud heitmete) vastuvõtt laevadelt toimub vastavalt kehtivale seadusandlusele, sh jäätmeseadusele, sadamaseadusele ja majandus- ja taristuministri 29. aprill 2022. a määrusele nr 31 "[Laevajäätmete üleandmist ja vastuvõtmist puudutava teabe esitamise nõuded ning laevajäätmete vastuvõtmise tasu määramise alused](#)" ja vastavalt laevaheitmete vastuvõtmise ja käitlemise kavale.

7.2 Teave äraantavate laevaheitmete liigi ja koguse kohta tuleb sadama valdajale esitada elektroonilise mereinfosüsteemi (EMDE) kaudu:

- vähemalt 24 tundi enne sadamasse saabumist, kui sissesõidusadam on teada;
- otsekohe sissesõidusadama selgumisel, kui see teave on kättesaadav vähem kui 24 tundi enne sissesõidusadamasse saabumist;
- hiljemalt lahkumisel eelmisest sissesõidusadamast, kui reis kestab alla 24 tunni.

7.3 Laeva agent annab laeva sissesõidul sadamasse Veterinaar- ja Toiduametile teatise sadamas äraantavate toidujäätmete kohta, näidates ära nende liigi ja koguse.

7.4 Masinaruumi pilsivett ja õlisegust vett (pilsivett) saab ära anda sadama valdajaga lepingulises suhtes olevale ohtlike jäätmete käitluslitsentsi omavale ettevõtjale ööpäevaringselt.

7.5 Prügi (tahkeid olmejäätmeid) saab ära anda jäätmeluba omavatele ettevõtjatele, kes peavad vajadusel korraldama ka sorteeritud jäätmete vastuvõtu (lisa 3).

7.6 Ohtlike jäätmeid on võimalik ära anda ohtlike jäätmete vastuvõtjatele (lisa 3). Sadamas ei saa

ära anda laevade ballastvett.

- 7.7 Laevaheitmete üleandmist organiseerib laeva agent. Toidujäätmeid võetakse sadamas vastu sildumiskaidele paigaldatud konteineritesse, mis on tähistatud:

**I KATEGORIA „AINULT KÕRVALDAMISEKS”
CATEGORY I „ONLY FOR DISPOSAL”**

Lisateavet laevaheitmete vastuvõtu kohta saab sadamakapteni teenistuselt.

- 7.8 Igasugune saasteainete, heitvee, hallvee, reovee jms parda taha heitmine või pumpamine on sadama akvatooriumil keelatud. Erandina on lubatud üksnes heitgaaside puhastussüsteemide pesuvee pumpamine tingimusel, et see toimub vastavalt IMO Merekeskkonna Kaitse Komitee (MEPC) poolt väljatöötatud juhistelega.

8. Tuleohutusnõuded sadamas ja päästetööde korraldamine

- 8.1 Tuleohutuse tagamine sadama territooriumil ning seal asuvatel objektidel on sätestatud Tuleohutuse seaduse, selle alusel välja antud õigusaktide ja sadama üldise tuleohutusjuhendiga.
- 8.2 Sadamas tegutsevad ettevõtjad peavad tagama nende kasutuses olevate territooriumide ja/või muude objektide (sh tehnoloogiliste seadmete) tuleohutuse nõuete täitmise, varustatuse tulekustutus- ja päästevahenditega ning nende hoolduse, korrasoleku ja tähtaegse kontrolli läbiviimise.
- 8.3 Tuletoode läbiviimine sadama territooriumil peab olema korraldatud vastavalt siseministri 07.septembri 2010. a määrusele nr 47 „Tuletöö tegemisele esitatavad nõuded“ ning siseministri 30. augusti 2010. a määrusele nr 38 „Nõuded tuletöö tegemise koolitusele ja tuletöötunnistusele“, sadama üldisele tuleohutusjuhendile ja olema kooskõlastatud sadamakapteni teenistusega.
- 8.4 Kõikidele sadama hoonetele ja rajatistele peab olema tagatud vaba juurdepääs, tuleohutuskujades ei tohi hoida mingeid esemeid. Teede ja läbikäikude läbikäevamine või sulgemine on lubatud ainult sadama valdaja loal ning juhul, kui on tagatud läbipääs mujalt.
- 8.5 Sadama territooriumil asuvad hooned ja rajatised peavad olema varustatud tuletõrje- ja päästevahenditega vastavalt kehtivatele õigusaktidele. Esmaste tulekustutus- ja päästevahendite paigutus peab olema kirjeldatud vastavas Ohuolukorra lahendamise plaanis ja/või tuleohutuskorralduses..
- 8.6 Tuletõrje- ja päästevahendid peavad olema töökorras, nähtaval kohal ning neile peab olema tagatud vaba juurdepääs. Päästevahendite mitteotstarbekohane kasutamine on keelatud.
- 8.7 Sadamas seisvatel laevadel asuvad tuletõrje- ja päästevahendid peavad olema täielikus valmisolekus nende võimalikuks kasutamiseks.
- 8.8 Iga sadama territooriumil tegutsev ettevõtja peab välja töötama tegevuskava inimeste ja vara kaitseks tulekahju, loodusõnnetuse, katastroofi, avarii, plahvatuse jms. puhuks. Tegevuskava tuleb kooskõlastada sadama valdajaga.
- 8.9 Sadama territooriumil tegutsev, Tuleohutuse seadusest tulenevat enesekontrolli tuleohutusaruande esitamise kohustust omav ettevõtja peab koostama kirjalikult tuleohutuskorralduse, millega kehtestatakse asutuses või ettevõttes enesekontrolli kord. Tuleohutuskorralduse koopia tuleb esitada riiklikku tuleohutusealast järelevalvet teostavale ametiasutusele.
- 8.10 Tuleohutusaruande kohustusega ettevõtja koostab tulekahju kustutamise plaani koos vajalike kasutusainete, tehniliste ja muude vahendite loeteluga, kooskõlastab selle riiklikku

tuleohutusealast järelevalvet teostava ametiasutusega.

- 8.11 Tuleohutusaruande esitamise kohustusega asutuses või ettevõttes tuleb koostada tulekahju korral tegutsemise plaan koos vajalike kustusainete, tehniliste ja muude vahendite loeteluga ning üks kord aastas korraldada evakuitsiooni ja tulekahju korral tegutsemise õppus. Tulekahju korral tegutsemise plaan tuleb kooskõlastada riiklikku tuleohutusealast järelevalvet teostava ametiasutusega.
- 8.12 Tulekahju puhkemise korral sadamas või sadamas seisval laeval peavad kõik teised laevad valmis seadma tuletõrje- ja päästevahendid, samuti peamasina, et osutada abi tulekahju kustutamisel. Kõrvalasuvatel laevadel kuulutatakse välja üldhäire.
- 8.13 Kontrolli tuleohutusnõuete täitmise üle sadama territooriumil teostab riikliku tuleohutuse järelevalveametnik koos sadama pidaja esindaja(te)ga.
- 8.14 Tulekahju või muu õnnetuse avastamisel tuleb sellest teatada hädaabinumbrile 112 ja sadamakapteni teenistusele.

9. Reisijate teenindusega seotud eeskirjad sadamas*

- 9.1 Sadama teeninduspersonal korraldab reisijate liikumist ning annab neile vajalikku informatsiooni.
- 9.2 Reisijad on kohustatud täitma sadamas kehtestatud tuleohutuse eeskirju. Reisijate liikumine sadama territooriumil on korraldatud bussidega. Üksikliikleja peab rangelt järgima liikluseeskirjade ja lastimis-lossimistöde ohutusnõudeid. Liikumine laevade laadimise piirkonnas on keelatud.
- 9.3 Hädaabi sadamas: vajadusel kutsutakse välja vastav hädaabi teenistus numbril 112.

10. Meditsiiniabi sadamas

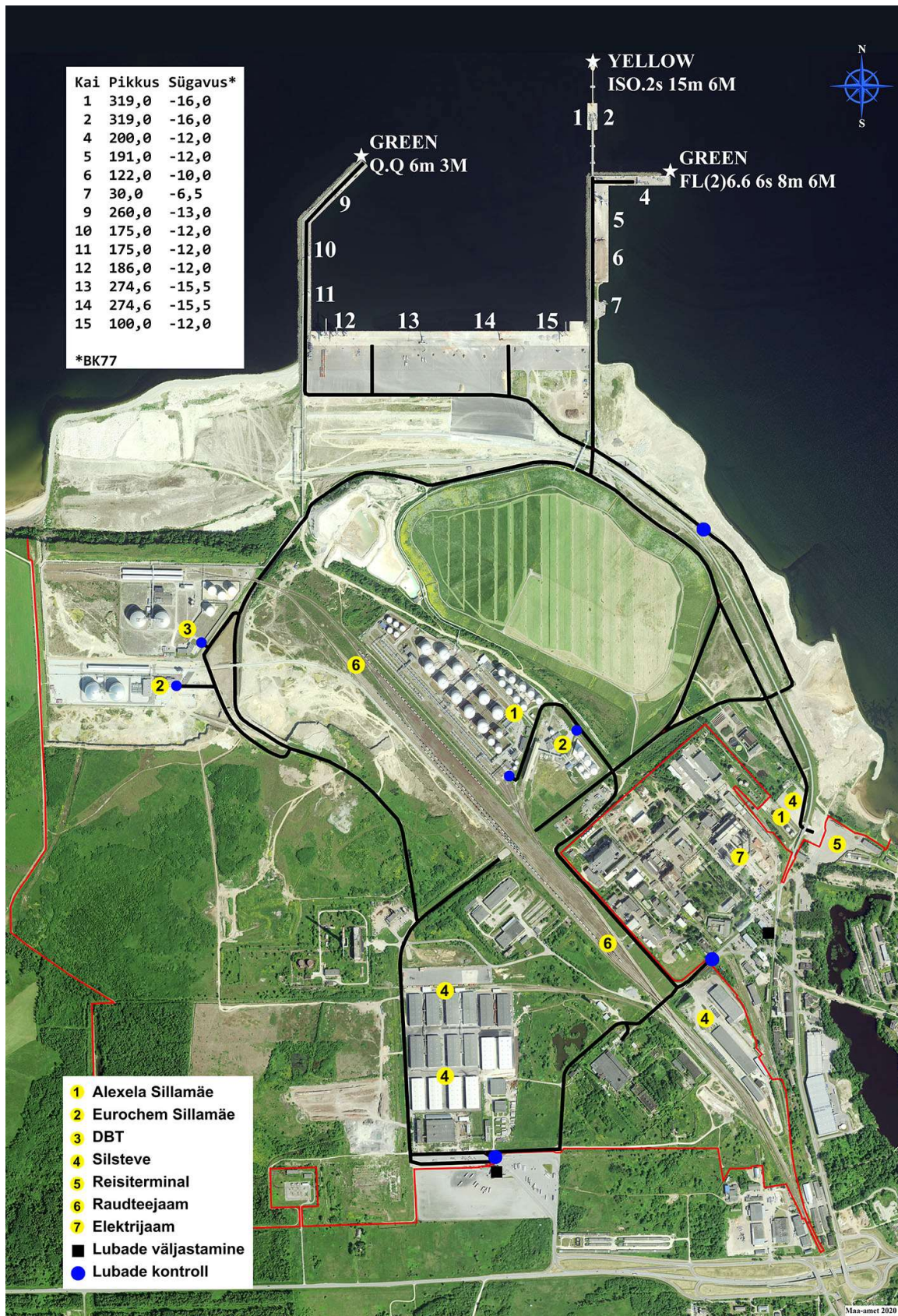
Meditsiiniabi osutavad kohalikud tervishoiuasutused. Kannatanu transportimist tervishoiuasutustesse teostatakse kiirabi väljakutsel. Kiirabi on võimalik kutsuda 24/7 telefonil: 112.

11. Eriteenistuste väljakutsumise kord

- 11.1 Häireolukordades toimub operatiivsidepidamine sadama valvemeeskonna kaudu, kellel on raadioside politseijaoskonna ning sadama administratsiooniga, mille kaudu on võimalik päästeteenistuste väljakutsumine.
- 11.2 Kiirabi, politsei ja päästeteenistusega on 24/7 võimalik ühendust saada üldisel hädaabi numbril: 112.

* Regulaarliinil sõitvaid reisilaevu sadam hetkel ei teeninda

Lisa 1 Sillamäe sadama territooriumi ja akvatooriumi skemaatiline plaan



Lisa 2 Agendid Sillamäe Sadamas*

Firma	Telefon	Faks	E-mail, internet
Adella Shipping OÜ	+3725053329		www.adella.eu
Atlas Baltic OÜ	+372 631 8980	+372 631 8984	www.atlasbaltic.net
Altum Mereagentuur OÜ	+372 670 8079	+372 670 9292	
Baltic Marine Service Tallinn OÜ	+372 6623365	+372 6623367	www.bms-overseas.com
CF&S Estonia AS	+372 666 4400	+372 666 4444	www.cfs.ee
Estma OÜ	+372 640 1853	+372 640 1853	www.estma.ee
Estmare Logistika OÜ	+372 631 9914	+372 621 8975	www.estmare.ee
EuroChem Terminal Sillamäe AS	+372 39 29 217	+372 39 29298	www.eurochem.ee
NavEst Shipping OÜ	+372 6674 844		www.navest.ee
Prima Chartering Estonia	+372 661 8014		www.primas.fi
Seatrader Agency OÜ	+372 631 9931	+372 631 9930	www.seatrader.ee
Tallship OÜ	+372 627 3530	+372 627 3531	www.tallship.ee

* Nimekiri ei ole täielik

Lisa 3 Vajalik informatsioon

Asutused	Telefon	Kodulehekülg/ Faks/Raadiokutsungid	E-post
<p><u>Sillamäe Sadam AS</u> Kesk 2, 40231 Sillamäe</p> <p>Suur-Karja 5, 10140 Tallinn</p> <p>Sadamakapteni teenistus 24 h</p> <p>Sadamakapten René Sirol</p>	<p>+372 39 29 150</p> <p>+372 640 5279</p> <p>M: +372 52 67 999 +372 39 29 155</p> <p>M: +372 50 43 892 +372 640 5266 +372 39 29 277</p>	<p>https://www.silport.ee +372 39 29 177</p> <p>+372 640 5279</p> <p>+372 39 29 199 ULL/VHF 68: SILLAMÄE SADAM/SILLAMAE PORT CONTROL</p>	<p>silport@silport.ee</p> <p>silport@silport.ee</p> <p>harbourmaster@silport.ee</p> <p>r.sirol@silport.ee</p>
<p><u>Riigilaevastik</u> Lume 9, Tallinn, 10416 Harjumaa</p> <p>Lootsiteenistus Valveoperaator</p> <p>Sillamäe lootsituba</p> <p>Lootsimise piirkonna juhataja Vambola Mandel</p>	<p>M: +372 52 68 432</p> <p>M: +372 51 43 857 +372 39 29 367</p> <p>M: +372 51 76 474</p>	<p>http://www.riigilaevastik.ee</p> <p>https://riigilaevastik.ee/lootsimine</p> <p>ULL/VHF 68: SILLAMÄE LOOTS/SILLAMAE PILOT</p>	<p>info@riigilaevastik.ee</p> <p>operaator@riigilaevastik.ee</p> <p>smlloots@riigilaevastik.ee</p>
<p><u>Transpordiamet</u> Valge 4, 11413 Tallinn</p> <p>24 h häiretelefon</p> <p>Turvaintsidentidest teavitamine</p> <p>EMDE tugiteenus</p>	<p>+372 620 1200 +372 620 5500</p> <p>+ 372 620 5665</p> <p>+372 620 5667</p>	<p>https://www.transpordiamet.ee</p>	<p>info@transpordiamet.ee</p> <p>navinfo@transpordiamet.ee</p> <p>maritime.security@transpordiamet.ee</p> <p>emde@transpordiamet.ee</p>
<p><u>Politsei- ja piirivalveamet</u> Pärnu mnt 139, 15060 Tallinn</p> <p>Põhja prefektuuri Tallinna kordon 24h</p> <p>Ida prefektuur Rahu tn 38, 41588 Jõhvi vald</p>	<p>+372 612 3000</p> <p>M: +372 50 46 454 +372 619 1260</p> <p>+372 33 72 200</p>	<p>https://www.politsei.ee +372 612 3009</p>	<p>ppa@politsei.ee</p> <p>tallinna.kordon@politsei.ee</p> <p>ida@politsei.ee</p>

Merevalvekeskus (JRCC) Tallinn) 24h	+372 619 1224	https://www.politsei.ee ULL/VHF 16 ja 69: TALLINN MEREVALVEKESKUS/ TALLINN RESCUE	jrcc@politsei.ee
Maksu- ja Tolliamet Löötsa 8a, 15176 Tallinn	Eraklient: +372 880 0811 Äriklient: +372 880 0812	https://www.emta.ee	emta@emta.ee
24h juhtimiskeskus	+372 676 2888		valve@emta.ee
Tolliinfo ja e-tolliteenused	+372 880 0814		tolliinfo@emta.ee
Sillamäe tollipunkt Tööstuse 14, 40231 Sillamäe	M: +372 56 923 574 +372 5692 3403 +372 676 2561 +372 676 2562		sadam2.ida@emta.ee sillamae.toll@emta.ee
Keskkonnaamet Roheline 64, 80010 Pärnu	+372 662 5999	https://www.keskkonnaamet.ee +372 680 7427	info@keskkonnaamet.ee
Keskkonnainfo	1247		1247@1247.ee
Ida-Virumaa kontor Pargi 15, 41537 Jõhvi	+372 33 95 660		ida-virumaa@kki.ee
Terviseamet Paldiski mnt 81, 10617 Tallinn	+372 794 3500	https://www.terviseamet.ee	info@terviseamet.ee
Ida regionaalosakond Kalevi 10, 30322 Kohtla-Järve	+372 53 40 3231		info@terviseamet.ee
Põllumajandus- ja Toiduamet Väike-Paala 3, 11415 Tallinn	+372 605 1710	https://pta.agri.ee/	pta@pta.agri.ee
Jõhvi esindus Pargi 15, Jõhvi linn, 41532 Ida-Virumaa	+372 33 66 774	+372 33 66 774	ida@pta.agri.ee
Päästeamet Raua 2, 10124 Tallinn	+372 628 2000	https://www.rescue.ee +372 628 2099	rescue@rescue.ee
Päästeala info 24h	+372 660 1524 1524		1524@112.ee
Ida päästekeskus Rahu 38, Jõhvi 41532	+372 33 91 900		ida@rescue.ee

Häirekeskus Osmussaare 2, 13811 Tallinn	+372 628 7400	http://www.112.ee	112@112.ee
Rüigiinfo telefon	+372 600 1247 1247		1247@1247.ee
24h hädaabinumber (Kiirabi, politsei, päästeteenistus)	112		

Olmejäätmete ja heitvete vastuvõtt/Sideteenused			
Silport Kinnisvara AS Kesk 2, 40231, Sillamäe	+372 39 29 102	+372 39 29 153	

Ohtlike jäätmete vastuvõtt			
Ökosil AS Kesk 2, 40231, Sillamäe	+372 39 29 141	+372 39 29 152	ecosil@ecosil.ee
Puksiiriteenused			
Alfons Hakans AS Staapli 8-20, 10415 Tallinn	+372 611 6190	https://www.alfonshakans.fi	office.estonia@alfonshakans.com
<u>Päringud ja tellimused</u>	+372 56673070		operations.baltic@alfonshakans.com
<u>Hädaolukord</u>	+372 56 61 0138		
<u>24h Sillamäe piirkond</u>	+372 56 468 584		

Lisa 4 Sadama abilaevastiku kasutamise tingimused

1 Sadama abilaevastiku kasutamise kord

- 1.1 Sillamäe sadamas osutab teenuseid vedurlaev (puksiir) "Arno" võimsusega 1200 hj.
- 1.2 Pukseerimistöid, samuti proviandi ja varustuse, laeva meeskonna liikmete ja nende perekonnaliikmete, posti, arstiabi, komisjonide, võimude esindajate, agentide, lootside jne. toimetamist reidile teostatakse ööpäevaringselt.
- 1.3 Tellimuse pukseri kasutamiseks esitab klient, laeva kapten või tema esindaja 2 tundi enne töö algust, täpsustamisega pool tundi enne tööde alustamist.

2 Pukseerimise tingimused.

- 2.1 Käesolevates tingimustes tähendab mõiste "pukseerimise jooksul" ajavahemikku hetkest, mil pukser on valmis täitma pukseeritava laeva käsklust otste või pukseerimisotsa vastuvõtmiseks, või mil pukseerimisots on viidud pukserile või selle poordi juurde, olenevalt sellest, kumb toimub varem, ning lõpeb hetkel, mil pukseeritava laeva käsklus "pukseerimisots vallandada" on täidetud või pukseerimisots on vallandunud ja pukser vabanenud pukseeritavast laevast, olenevalt sellest, kumb toimus hiljem.

Pukseerimiseks loetakse samuti iga laeva kai ääres hoidmise või haalamisega seotud tegevust.

- 2.2 Pukseri teenuste kasutamise korral alluvad viimase kapten ja laevapere pukseeritava laeva kaptenile, olles samuti tema agentide kontrolli all ning iga pukseriomaniku poolt tööle võetud isik, kes asub pukseeritava laeva pardal, loetakse alluvaks pukseeritava laeva kapteni korraldustele, v.a. juhul, kui pukseeritava laeva kapteni tegevus või tegevusetus tekitab pukserile ja tema laevaperele otsese hukkumisohu.
- 2.3 Pukseriomanik ei ole vastutav pukserile või pukseri poolt pukseeritavale laevale tekitatud kahju eest või pukseeritava laeva pardal olevale varale põhjustatud kahju eest või ükskõik millest põhjustatud pukseeritava laeva pardal olevate isikute kehavigastuste või hukkumise eest, kaasa arvatud pukseriomaniku töötajate hooletus, pukseri meresõidumaduste mittevastavus, masinate, pukseerimisseadeldise, varustuse või trosside sobimatus või avariikütuse, varude või kiiruse vähesus, muud asjaolud. Pukseeritava laeva omanik on kohustatud hüvitama kõik kahjud, ka kehavigastustega või isikute hukkumisega seotud kahjud ning seega vabastama pukseriomaniku nende tagajärgedega seotud vastutusest.

Pukseriomanik ei ole vastutav ka kahjude eest, mis tekivad pukseeritavale laevale tema poolt tellitud muude teenuste osutamise käigus, samuti on pukseriomanik vabastatud kolmandate isikute (v.a. pukseri laevapere) nõuetest kehavigastuste või isikute hukkumise korral. Juhul, kui vastutus ülalnimetatud kahjude eest on põhjustatud pukseriomaniku hooletusest oma pukserite merekõlblikuks seadmisel, pukserite navigeerimisel või teenuste jaoks ettevalmistamisel, lasub sellise hooletuse tõendamise kohustus alati pukseeritava laeva omanikul.

- 2.4 Pukseeritav laev ei ole vastutav mingisuguste pukseri poolt muul ajal kui pukseerimise käigus tekitatud kahjude eest, samuti pukseri laevaperele tekitatud kehavigastuste või hukkumise eest. Siiski ei välista see tingimus pukseriomaniku nõudeõigusi, mida ta võib esitada pukseeritava laeva omanikule.
- 2.5 Pukseriomanik võib asendada ühe pukseri teise samaväärsega või teostada töö osalist või täielikku edasiandmist teisele pukseriomanikule, kellele laienevad käesolevates Tingimustes toodud õigused ja kohustused.

- 2.6 Pukseriomanik ei vastuta sõja, streikide, elanikkonna rahutuste, töövaidluste või töölisrahutuste või nende järgimise või toetamisega seotud tagajärgede eest, olenemata sellest, kas tema töötajad neis osalevad või mitte, samuti ei vastuta pukseriomanik viivituste eest isegi juhul, kui nende põhjustajateks olid pukseriomaniku töötajad või agendid.

Lisa 5 Navigatsioonimärkide asendiplaan

