



SILPORT
Port of Sillamäe

SILLAMÄE SADAM

LAEVAHEITMETE JA LASTIJÄÄTMETE VASTUVÕTMISE NING KÄITLEMISE KAVA

KINNITATUD

Margus Vähi
Juhatuse liige
31.märts 2021.a

Korrigeeritud 01.07.2023.a

SISUKORD

I. Mõisted.....	3
II. Üldsätted ja eesmärk.....	4
III. Vastuvõetavate laevaheitmete ja lastijäätmete liigid, vastuvõtuseadmed ja kogused	5
IV. Laevaheitmete ja lastijäätmete vastuvõtmise, kogumise ning edasise töötlemise protseduuride kirjeldus.....	6
V. Tasudesüsteemi kirjeldus.....	12
VI. Sadama vastuvõtuseadmete puudustest teatamise kord.....	13
VII. Sadamakasutajate, jäätmekäitlejate ja teiste huvitatud isikutega konsulteerimise kord.....	13
VIII. Laevaheitmete üleandmist reguleerivate õigusaktide ja protseduuride kokkuvõte.....	13
IX. Kava rakendamise eest vastutavad isikud ja kontaktandmed.....	15
X. Jäätmearuandlus.....	15
XI. Kava heakskiitmine ja rakendamine.....	15

Lisad:

Lisa 1 Täiendava tasu eest vastuvõetavad lasti- ja lastiga seotud jäätmed

Lisa 2 Sadama skeem

Lisa 3 Laevaheitmete kogumiskonteinerite asukoha skeem

I Mõisted

Laevaheitmed – kõik jäätmed, välja arvatud lastijäätmed, sealhulgas reovesi, prügi, pilsivesi, masinaruumist või veomahutist pärit naftasaadusi ja õli sisaldavad jäätmed ning jäätmed, mis tekivad veesõiduki töö käigus ja kuuluvad rahvusvahelise konventsiooni merereostuse vältimiseks laevadelt (edaspidi MARPOL) 73/78 I, IV, V ja VI lisa kohaldamisalasse, ning lastiga seotud jäätmed, mis on määratletud MARPOL 73/78 V lisa rakendamise juhistes.

Lastijäätmed –veesõiduki pardal lastiruumides või mahutites oleva lasti jäägid, mis jäävad järele pärast lastimis-, lossimis- ja koristustööde lõpetamist, sealhulgas lastimise ja lossimise ülejäägid.

Prügi – MARPOL V lisa määratletud veesõiduki tavapärase tegevuse käigus tekkivad mis tahes liiki toidu-, olme- ja muud jäätmed, millest on vaja pidevalt või perioodiliselt vabaneda, välja arvatud toorkala ja selle osad ning ained, mis on määratletud või nimetatud MARPOL-i teistes lisades.

Reovesi -

- **mustvesi** - MARPOL IV lisa määratletud mis tahes tüüpi tualeti, pissuaari, bidee või WC äravooluava kaudu ärajuhitud vedelik või muud jäätmed, meditsiiniruumis (dispanser, haiglasektsioon) asuva pesuvanni, pesutorustiku või äravooluava kaudu ärajuhitud vedelik, elusloomi sisaldavast ruumist ärajuhitud vedelik või eespool loetletud ärajuhitud vedelike või jäätmetega segunenud muu reovesi.
- **hallvesi** - nõudepesu, dušši, pesuruumi, vanni ja kraanikausi äravooluava kaudu ärajuhitud vedelik.

Lastiga seotud jäätmed - veesõiduki pardal lasti kinnitamise või käitlemise tulemusel jäätmeteks muutunud mis tahes materjalid, sealhulgas näiteks pakkimispuut, tõstealused, vooderdus- ja pakkematerjalid, vineer, paber, papp, terastrossid ja -tropid ning muu selline.

MARPOL Lisa VI seonduvad jäätmed - heitgaaside puhastamisjäätmed ja osoonikihti kahandavad ained ning neid aineid sisaldavad seadmed.

Sadama vastuvõtuseadmed – paiksed, ankurdatud või liikuvad seadmed, millega saab vastu võtta laevaheitmeid ja lastijäätmeid.

Biojäätmed - anaeroobselt või aeroobselt lagunevad jäätmed, nagu toidu- ja köögijäätmed.

Toidujäätmed - Euroopa Parlamendi ja nõukogu määruse [\(EÜ\) nr 178/2002](#) artiklis 2 määratletud toit, mis on muutunud jäätmeteks.

Nakkusohtlikud jäätmed - ohtlikud jäätmed, mis sisaldavad elujõulisi mikroorganisme või nende toksine, mida teatakse või oletatakse esile kutsuvat haigusi inimestel või teistel elavatel organismidel

Ohtlikud jäätmed - jäätmed, mis komisjoni määruse [\(EL\) nr 1357/2014](#) lisa nimetatud vähemalt ühe ohtliku omaduse võivad olla ohtlikud tervisele, varale või keskkonnale.

Ohtlike jäätmete saatekiri - dokument, mis sisaldab andmeid käitlemiseks üleantavate ohtlike jäätmete liigi, koostise, koguse ja põhiomaduste ning nende jäätmete tekitaja, käitlemiseks üleandja, vedaja ja vastuvõtja kohta.

Olmejäätmed - kodumajapidamisjäätmed ning kaubanduses, teeninduses või mujal tekkinud oma koostise ja omaduste poolest samalaadsed jäätmed.

Segaolmejäätmed - olmejäätmete liigiti kogumisest üle jäänud jäätmed või nende sortimisjäägid.

Jäätmekäitlus - jäätmete kogumine, vedamine, taaskasutamine, sealhulgas sortimine, ja kõrvaldamine, sealhulgas vahendamine või edasimüümine.

Jäätmete kogumine - jäätmete kokkukorjamine, sealhulgas jäätmete eelsortimine ja ajutine ladustamine ning mehaaniline töötlemine ilma jäätmete koostist ja olemust muutmata, eesmärgiga vedada need edasiseks käitlemiseks jäätmekäitluskohta.

Jäätmete liigiti kogumine - tegevus, mille käigus jäätmed eraldatakse liigi ja olemuse alusel nende edasise käitlemise lihtsustamiseks, sealhulgas taaskasutamise soodustamiseks.

Jäätmete töötlemine - taaskasutamise- või kõrvaldamistoiming, kaasa arvatud jäätmete ettevalmistamine taaskasutamiseks või kõrvaldamiseks.

Jäätmevaldaja - jäätmetekitaja või muu isik, kelle valduses on jäätmed.

Jäätmetekitaja - isik, kelle tegevuse käigus tekivad jäätmed, või isik, kelle tegevuse tulemusel jäätmete olemus või koostis muutub.

Jäätmekäitlus - jäätmete kogumine, vedamine, taaskasutamine ja kõrvaldamine.

Jäätmekäitleja - ettevõtja, kelle tegevuseks on jäätmete kogumine, vedamine, taaskasutamine ja kõrvaldamine vastavalt jäätmeloas ettenähtud tingimustele.

Pürotehniline toode - toode, mis on mõeldud kuumuse, valguse, heli, gaasi või suitsu või nende nähtuste kombinatsiooni saamiseks mitteplahvatusliku eksotermilise keemilise reaktsiooni abil ja mis sisaldab lõhkeainet või pürotehnilist ainet.

Agent - laevaomaniku huvide esindaja sadamas.

II ÜLDSÄTTED JA EESMÄRK

1. Sillamäe sadam (edaspidi Sadam) on 100 % eravalduses olev landlord tüüpi sadam. Sadamas on 13 kaid kogupikkusega 2626,2 m. Sadamas on võimalik laadida ja lossida naftat ja naftasaadusi, vedelkeemiakaupu, puitu, autosid, sega- ja puistlasti ning konteinereid.

2. Suurima vastuvõetava laeva parameetrid on:

- pikkus 275 meetrit,
- lubatust suurema gabariitidega laeva sisenemine sadamasse toimub laeva kapteni laevaomanikuga kooskõlastatud kirjalikul taotlusel ja sadamakapteni loal piirideni, millega on tagatud navigatsiooniohutus vastavalt ilmastiku- ja manööverdustingimustele.

3. Peamised Sadamat külastavate laevade tüübid on

- tankerid,
- kuivlastilaevad.
- konteinerlaevad

4. Laevaheitmete ja lastijäätmete vastuvõtmise ning käitlemise kava (edaspidi "Kava") eesmärgiks on reguleerida laevaheitmete vastuvõtutingimused, tagada laevadele vajalike vastuvõtuseadmete kättesaadavust, välistada laevade seisuaaja põhjendamatut pikenedamist seoses laevaheitmete käitlemisega, kehtestada selge ja põhjendatud laevaheitmete vastuvõtu eest tasumise kord.

5. Kava sätestab Sadamat külastatavatelt laevadelt heitmete vastuvõtmise ja käitlemise korra. Kavas kirjeldatud protseduur ei reguleeri jäätmete käitlemist, mis on tekkinud sadamaalal tegutsevate ettevõtjate tegevuse tulemusena või kaupade veo- ja ladustamise käigus Sadamas, samuti reostuse või välisõhu saaste tulemusel ning juhtudel, mis on sätestatud “Jäätmeseaduse” §1 lõikes 2.

6. Laevaheitmed ja lastijäätmed liigitatakse Keskkonnaministri 14. 12. 2015. a määruse nr 70 «Jäätmete liigitamise kord ja jäätmenimistu» alusel.

7. Kava koostamise aluseks on „[Sadamaseadus](#)“ .

8. AS Sillamäe Sadam ei võta vastu ega käitle jäätmeid, kõigi jäätmeliikidega tegelevad lepingulised jäätmekäitus-ettevõtjad. Sadam võtab laevadelt jäätmetasu ning tasub jäätmekäitlejatele osutatud teenuste eest.

III VASTUVÕETAVATE LAEVAHEITMETE JA LASTIJÄÄTMETE LIIGID, VASTUVÕTUSEADMED JA KOGUSED

1. Laevaheitmete ja lastijäätmete vastuvõtmist korraldab Sadam ja teostab Sadamaga selleks lepingu sõlminud ettevõtja või vastavat tegevusluba (litsentsi) omavad ettevõtted (edaspidi “Ettevõtja“).

1.2. Pilsivee, naftasaadusi ja õli sisaldavate setete, reovee, prügi ja muude jäätmetasu eest vastuvõetavate laevaheitmete vastuvõtmist Sadamas korraldavad ja teostavad Sadamaga sõlmitud lepingu alusel AS Ökosil (registrikood 10446139) ja AS Silport Kinnisvara (registrikood 10444519) Sadamakapteni teenistuselt saadava informatsiooni alusel.

1.3 Mitte jäätmetasu eest äraantavate laevaheitmete ja lastijäätmete vastuvõtmist teostavad vastavat tegevusluba (litsentsi) omavad ettevõtted. Informatsioon sadamas teenuseid pakkuvatest jäätmekäitlejatest on toodud Sadama eeskirjas ja koduleheküljel www.silport.ee.

2. Sadama vastuvõtuseadmeme liigi ja võimsuse kirjeldus:

- Sadam korraldab laevaheitmete ja lastijäätmete vastuvõtu, tagades järgmiste vastuvõtuseadmeme kättesaadavuse:

Laevaheitmete ja lastijäätmete liik	Vastuvõtuseadmeme kirjeldus ja võimsus	Laevaheitmete ja lastijäätmete vastuvõtu korraldaja
1. Naftat, naftasaadusi ning õli sisaldavad laevaheitmed. MARPOL Lisa I	Paakautod (13-30m ³)	AS Ökosil,
2. Prügi ja lastiga seotud laevaheitmed. MARPOL Lisa V	Jäätmeveokid (kuni 30 m ³) ja metallist või plastikust konteinerid mahutavusega (0,75 – 1,5 m ³)	AS Silport Kinnisvara,
3. Reovesi. MARPOL Lisa IV	Paakautod (7-17m ³)	AS Silport Kinnisvara,
4. MARPOL Lisa VI seonduvad jäätmed	Jäätmeveokid või paakautod (kuni 30 m ³) ja metallist või plastikust konteinerid mahutavusega (0,75 – 1,5 m ³)	AS Ökosil,
5. Lastijäätmed MARPOL Lisa I, II ja V	Jäätmeveokid või paakautod (kuni 30 m ³) ja metallist või plastikust konteinerid mahutavusega (0,75 – 1,5 m ³)	Laeva kapten/Agent korraldab jäätmete üleandmise otse vastavat õigust omavale jäätmekäitlejale

3. Vastuvõetud laevaheitmete ja lastijäätmete kogused 2020. aasta jooksul (t):

Naftat, naftasaadusi ja õli sisaldavad jäätmed	
1. Setted	1172,955
2. Pilsivesi	325,870
3. Naftat ja nafta-saadusi ning õli sisaldavad lasti-jäätmed	0
4. Muud	0,345
4.1 Naftased ja õlised kaltsud	19,993
Prügi	
1. Toidu-jäätmed	0
2.1 Plast	0
2.2. Paber ja papp	0
2.3. Klaas	0
2.4. Metall-pakendid	0
3. Sega-olmejäätmed	106,763
4. Muud	0
4.1. Ohtlikud jäätmed	0,295
Lastiga seotud jäätmed	0
Lasti-jäätmed	0
Reovesi	0

4. Olemasolevad vastuvõtuseadmed on küllaldased, et tagada laevadelt nõuetekohane laevaheitmete ja lastijäätmete vastuvõtt.

IV LAEVAHEITMETE JA LASTIJÄÄTMETE VASTUVÕTMISE, KOGUMISE NING EDASISE TÖÖTLEMISE PROTSEDUURIDE KIRJELDUS

1. Vastuvõetavate laevaheitmete ja lastijäätmete kogust näitavate ning Sadama vastuvõtuseadmete tegelikku kasutust näitavate meetodite kirjeldus

1.1 Laevaheitmete ja lastijäätmete vastuvõtt toimub laeva kapteni või laevaagendi (edaspidi "Agent") poolt [elektroonilise mereinfosüsteemi](#) (edaspidi EMDE) kaudu esitatud teabe alusel:

- vähemalt 24 tundi enne sadamasse saabumist, kui sissesõidusadam on teada;
- otsekohe sissesõidusadama selgumisel, kui see teave on kättesaadav vähem kui 24 tundi enne sissesõidusadamasse saabumist;
- hiljemalt lahkumisel eelmisest sissesõidusadamast, kui reis kestab alla 24 tunni.

1.2 Jäätmete eelteatis tuleb esitada [Euroopa Parlamendi ja nõukogu direktiivi \(EL\) 2019/883, milles käsitletakse sadama vastuvõtuseadmeid laevajäätmete üleandmiseks ja muudetakse direktiivi 2010/65/EL ning millega tunnistatakse kehtetuks direktiiv 2000/59/EÜ \(ELT L 151, 7.6.2019, lk 116–142\) lisa 2](#) vormi kohaselt (edaspidi Teatis).

1.3 Teatis peab sisaldama teavet kõigi Sadamas äraantavate laevaheitmete ja lastijäätmete liigi ja koguse kohta.

1.4 Jäätmete eelteatist ei pea EMDE kaudu esitama:

- kalalaev, ajalooline laev ja vaba aja veetmiseks kasutatav veesõiduk, mille pikkus on alla 45 meetri;
- sõja- ja piirivalvelaev ning muu riigihaldusülesannet täitev laev;
- sadamaseaduse §-s 29 nimetatud vabastustõendit omav laev;
- kui laeva kogumahutavus on alla 300 GT.

1.5 Kõik laevaheitmete ja lastijäätmete vastuvõtmise ja äraveo teenuse osutajad jätavad pärast teenuse osutamist laevale kahes (2) eksemplaris [Euroopa Parlamendi ja nõukogu direktiivi \(EL\) 2019/883 lisa 3](#) vormi kohase akti“ (edaspidi Akt).

1.6 Agent sisestab laevajäätmete vastuvõtmise akt või seal olevad andmed EMDE-sse.

2. Laeva esindaja õigused ja kohustused

2.1 Agendil on õigus küsida ja saada informatsiooni Sadama vahetuskaptenilt võimaluste kohta Sadamas erinevaid laevaheitmeid ja lastijäätmemeid ära anda.

2.2 Agent on kohustatud esitama Teatise õigeaegselt ning korrektselt täidetuna. Ebatäpsete andmete ilmsikstulekul annulleerima Teatise ning esitama uue, tõeste andmetega Teatise.

2.3 Agent on kohustatud informeerima laeva kaptenit, et laev on Sadamas kohustatud ära andma kõik laevaheitmed, lastimisel või lossimisel tekkinud lastiga seotud jäätmed ning lastijäätmemeid. Käesoleva nõude võib jätta täitmata, kui:

- olemasolevad laevaheitmete hoidlad on piisavad juba kogunenud ja kavandatava reisi ajal kogunevate laevaheitmete mahutamiseks kuni üleandmissadamasse jõudmiseni, välja arvatud juhul, kui üle 10 m³ mahutava hoidla korral on selle täituvus enne sadamast lahkumist üle 25% või juhul, kui laevaheitmete üleandmissadam või sihtsadam ei ole teada või juhul, kui laev on saanud teabe, et kavandatavas üleandmissadamis ei ole piisavaid vastuvõtuseadmeid;
- laevaomanikule on väljastatud Transpordiameti poolt Eesti Vabariigi sadamates kohustuslikust laevaheitmete äraandmisest ja teavitamisest vabastamise sertifikaat või rahvusvahelise konventsiooni merereostuse vältimiseks laevadelt kohaselt ei ole üleandmine nõutav;
- uueks lastiks on sama aine, mis oli eelmiseks lastiks, või kui lasti jäägid kõrvaldatakse tuulutamisega merel või kui lastiraamatusse tehakse sissekanne, milles põhjendatakse lastijäätmemeid laevale jätmine ning sissekande kinnitab meresõiduohutuse seaduse kohaselt tunnustatud kemikaalitankerite lastimisoperatsioonide ülevaataja;
- laeval on järgmise sissesõidusadama valdajaga kirjalik kokkulepe, mille kohaselt võetakse selles sadamas vastu antud liiki lastijäätmemeid.

2.4 Agent on kohustatud informeerima laeva kaptenit, et Sadamas on kehtestatud laevaheitmete ja lastijäätmemeid liigiti kogumine. Liigiti kogutud laevaheitmete ja lastijäätmemeid vastuvõtmisel tuleb vältida eri liiki laevaheitmete ja lastijäätmemeid segunemist.

2.5 Agent on kohustatud informeerima laeva kaptenit, et kõik ohtlikud jäätmed tuleb koguda ja üle anda jäätmekäitlejale eraldi.

2.6 Agent on kohustatud teatama Sadama vahetuskaptenile ja jäätmekäitlejale kuupäeva ja kellaaja, millal laev on valmis ära andma laevaheitmeid ja lastijäätmemeid ning kindlustama laeva poolt kokkulepitud ajaks laevaheitmete ja lastijäätmemeid äraandmise.

2.7 Agent on kohustatud operatiivselt informeerima Sadama vahetuskaptenit ja jäätmekäitlejat EMDE Teatises märgitud andmete muutumisest ning asjaoludest, mis võivad takistada laevale jäätmekäitlusteenuse osutamist ning Sadama vahetuskapteni kaudu välja selgitama laevaheitmete ja lastijäätmemeid kohta lisainformatsiooni.

3. Ettevõtja õigused ja kohustused

3.1 Ettevõtjal on õigus Agendilt ja Sadama vahetuskaptenilt küsida ja saada vajalikku informatsiooni laevaheitmete ja lastijäätmemeid äraandmise ja vastuvõtmise planeerimiseks ning teostamiseks.

3.2 Ettevõtja on kohustatud kooskõlastama Agendi ja Sadama vahetuskapteniga planeeritavate tööde

täitmise ajad.

3.3 Ettevõtja on kohustatud täitma Agendiga ja Sadama vahetuskapteniga kooskõlastatud kohustused õigeaegselt, kokkulepitud tingimustel ning mahus.

3.4 Ettevõtja on kohustatud koheselt informeerima Agenti ja Sadama vahetuskaptenit takistustest või muutustest jäätmekäitlusteenuse osutamisel ning operatiivselt pakkuma välja lahendusi, et laevale ei põhjustataks asjatut viivitust sadamas või jäätmekäitlusteenuse saamata jäämist.

3.5 Ettevõtja on kohustatud korraldama ja teostama kõiki töid, jälgides Sadamas kehtivaid töökaitse-, tuleohutuse-, sanitaar- ja keskkonnakaitse nõudeid, järgima liiklust reguleerivaid märke ja tähiseid ning täitma muudest õigusaktidest ja headest kommetest tulenevaid nõudeid.

4. Pilsivee, naftasaadusi ning õli sisaldavate setete, prügi ja muude laevaheitmete vastuvõtmise ja kogumise protseduurid

4.1 EMDE-sse esitatud Teatises peab olema kajastatud äraantava pilsivee, naftasaadusi ning õli sisaldavate setete, prügi ja muude laevaheitmete liik ja kogused.

4.2 Pilsivee, naftasaadusi ning õli sisaldavate setete, prügi ja muude jäätmetasu eest äraantavate ohtlike laevaheitmete käitlemist Sadamas korraldab AS Ökosil.

Kontaktandmed:

Keskkonnaspetsialist Aleksei Maksimenkov

- Telefon: +372 3929465,
- Mobiil: +372 56263644,
- Faks: +372 3929467
- E-post: aleksei@ecosil.ee

4.3 Toidujäätmeid, taaskasutatavaid ja pakendijäätmeid ning segaolmejäätmete käitlemist Sadamas korraldab AS Silport Kinnisvara.

Kontaktandmed:

Sergei Maškov

- Telefon: +372 3929123
- Mobiil: +372 5274640
- Faks: +372 3929153
- E-post: s.mashkov@silport.ee

4.4 Mitte jäätmetasu eest äraantavate laevaheitmete vastuvõtmist teostavad vastavat tegevusluba (litsentsi) omavad ettevõtted. Informatsiooni Sadamas teenuseid pakkuvatest jäätmekäitlejatest on toodud Sadama eeskirjas ja koduleheküljel www.silport.ee.

4.5 Teenuse osutamise kohta koostatakse laevaheitmete ja lastijäätmete üleandmise ja vastuvõtmise Akt.

4.6 Ohtlike jäätmete üleandmisel koostatakse ohtlike jäätmete saatekiri vastavalt keskkonnaministri 15. jaanuari 2021. a määrusele nr 4 «Ohtlike jäätmete saatekirja andmekoosseis ning saatekirja koostamise, edastamise ja registreerimise kord».

5. Reovee vastuvõtmise ja kogumise protseduurid

5.1 Reovee vastuvõttu jäätmetasu eest Sadamas korraldab AS Silport Kinnisvara

Kontaktandmed:

Sergei Maškov

- Telefon: +372 3929123
- Mobiil: +372 5274640

- Faks: +372 3929153
- E-post: s.mashkov@silport.ee

5.2 Jäätmetasu eest võetakse Sadamas vastu 7 m³ reovett. Jäätmetasus sisalduvat 7 m³ ületava reovee koguse korral esitatakse arve teenuse tellijale (laevale) vastavalt piirnормi ületavale kogusele ja jäätmekäitleja hinnakirjale.

5.3 Mitte jäätmetasu eest äraantavate reovee koguste vastuvõtmist teostavad lisaks ka vastavat tegevusluba (litsentsi) omavad ettevõtted. Informatsiooni Sadamas teenuseid pakkuvatest jäätmekäitlejatest on toodud Sadama eeskirjas ja koduleheküljel www.silport.ee.

5.4 Teenuse osutamise kohta koostatakse laevaheitmete ja lastijäätmete üleandmise ja vastuvõtmise AKT (vt. Lisa 2).

6. Lastijäätmete vastuvõtmise ja kogumise protseduurid

6.1 Lastijäätmete vastuvõttu Sadamas korraldab kaubasaaja ja teostavad vastavat tegevusluba (litsentsi) omavad ettevõtted. Informatsiooni sadamas teenuseid pakkuvatest jäätmekäitlejatest on toodud Sadama eeskirjas ja koduleheküljel www.silport.ee.

6.2 Teenuse osutamise kohta koostatakse laevaheitmete ja lastijäätmete üleandmise ja vastuvõtmise Akt.

6.3 Ohtlike jäätmete üleandmisel koostatakse lisaks Aktile ka ohtlike jäätmete saatekiri vastavalt keskkonnaministri 15. jaanuari 2021. a määrusele nr 4 «Ohtlike jäätmete saatekirja andmekoosseis ning saatekirja koostamise, edastamise ja registreerimise kord».

7. Jäätmete liigiti kogumise ja üleandmise kohustus

7.1 Laevad on kohustatud eraldi ja liigiti koguma ning jäätmekäitlejale üle andma tekkinud jäätmed järgmiselt:

- Pakendi- ja taaskasutatavad jäätmed;
- Ohtlikud jäätmed (sh. õline kalts, uv-lambid, akud, vanad ravimid, õlifiltrid jne);
- Biolagunevad jäätmed (sh. toidu-, biolagunevad lasti- ja haljastusjäätmed);
- Segaolemejäätmed ja sortimisjäätmed;
- Muud jäätmed (sh elektri- ja elektroonikaseadmed, vanarehvid, kasutatud mööbel);
- Ehitusjäätmed.

8. Laevaheitmete ja lastijäätmete edasise töötlemise kirjeldus

8.1 Pilsivesi, setted ja naftat, naftasaadusi ning õli sisaldavad lastijäätmed

8.1.1 Heitmed antakse üle paakautole (vaakumita kogumine, 20-30 m³ paagid);

8.1.2 Kapten määrab heitmete üleandmise protseduuri ohutuse tagamiseks vahti vastava väljaõppe saanud vastutava isiku. Osapooled (laeva vastutav isik ja autojuht) peavad omavahel, enne pumpamise algust, kokku leppima protseduuri läbiviimise korra;

8.1.3 Laev peab olema suuteline laevaheitmeid ära andma laeva pumbaga, mille minimaalne pumpamiskiirus on vähemalt 7,5 m³/h või suurem. Väiksema pumpamisvõimsuse korral lepib Agent korraldajaga töö täitmise tingimused eraldi kokku;

8.1.4 Laev tagab voolikute ja äärikute vastavuse rahvusvahelistele standarditele ning teostab voolikute ühendused laeva pardal;

8.1.5 Rõhk laeva ja paakauto vahelises voolikus ei tohi ületada 0,5 Mpa (5 kp/cm²);

8.1.6 Paakauto ooteaeg alates vastuvõtuks valmisolekust, ei tohi ületada 30 minutit. Selle hulka on arvatud ka voolikute laevaühenduseks kuluv aeg;

8.1.7 Laeval puuduva tehnilise võimaluse korral laevaheitmete väljapumpamiseks või muudel analoogsetel juhtumitel teavitatakse sellest Transpordiametit;

8.1.8 Õhutemperatuuril alla miinus 20°C kraadi on vajalik laevaheitmed (pilsivesi ja õlised setted) kuumutada enne väljapumpamist vähemalt pluss 60°C kraadini (0°C kraadi juures vastavalt 40°C kraadini);

8.1.9 Laevadele, millistel puuduvad tehnilised võimalused laevaheitmete väljapumpamiseks laeva pumpade abil, võib Korraldaja rakendada põhjendatud lisatasu kaldapumpade kasutamise eest vastavalt hinnakirjale;

8.1.10 Õlisisaldusega tahked jäätmed kogub laev plastkottidesse ja toimetab kaidel paiknevatesse, selleks ettenähtud ja märgistatud konteineritesse. Jäätmekäitleja jälgib konteinerite täituvust ja korraldab jäätmete äraveo, tagades uue laeva saabumise ajaks vajaliku hulga tühje konteinereid.

8.2 Ohtlike laevaheitmete ja lastijäätmete ümbertöötlemine

8.2.1 Ohtlike laevaheitmete ümbertöötlemine toimub selleks vastavat litsentsi omava jäätmekäitleja poolt. Kehtestatud normide piires nõutud kvaliteedi saavutamiseks kasutab käitleja tüüpiliselt mitmeastmelist protsessi:

- mehaaniline eraldamine veest;
- füüsikaline-keemiline eraldamine;
- järeldpuhastus: filtreerimine, separeerimine, jne.

Esmane vee eraldamine naftasaadusi ning õli sisaldavatest jäätmetest toimub kuumutades ja setitades, kus ainete erikaalude erinevusest tulenevalt tekivad kihilised fraktsioonid - õline fraktsioon, vee fraktsioon ja tahkete setete fraktsioon. Õline fraktsioon eraldatakse ning suunatakse edasisse käitlusprotsessi. Vesi suunatakse flotatsiooniprotsessi. Hõljuvad ja tahked mehaanilised osakesed eraldatakse separeerides ja filtreerides. Tavaliselt on filtreerimine puhastusprotsessi lõppstaadium pärast mehaanilist ja füüsikaline-keemilist töötlust.

8.2.2 Seadusandlusega kehtestatud normidele vastav puhastatud vesi suunatakse suublasse või kanalisatsiooni (naftaproduktide lubatud jääksisaldus on märgitud iga jäätmekäitleja keskkonnakasutusloas).

8.3 Toiduained

8.3.1 Toiduained loetakse I ohtlikkuse kategooria jäätmete hulka. Laev toimetab toidujäätmed biolagunevates plastkottides kaidel paiknevatesse, spetsiaalselt selleks ettenähtud ja vastavalt tähistatud suletavatesse konteineritesse. Jäätmekäitleja jälgib konteinerite täituvust ja korraldab jäätmete äraveo, tagades uue laeva saabumise ajaks vajaliku hulga tühje konteinereid.

8.3.2. Konteinerid on tähistatud järgmiselt: "I KATEGOORIA – AINULT KÕRVALDAMISEKS / CATEGORY I – ONLY FOR DISPOSAL".

8.3.3 Jäätmed antakse üle vastavat luba (litsentsi) omavale ettevõttele Ragn Sells AS-ile ümbertöötlemiseks. AS Silport Kinnisvara ja Ragn Sells AS vahel on sõlmitud vastav leping.

8.4 Segaolemejäätmed

8.4.1. Laev toimetab jäätmed kaidel paiknevatesse, spetsiaalselt selleks ettenähtud ja vastavalt tähistatud suletavatesse konteineritesse. Jäätmekäitleja jälgib konteinerite täituvust ja korraldab jäätmete äraveo, tagades uue laeva saabumise ajaks vajaliku hulga tühje konteinereid.

8.4.2 Laevadelt vastuvõetavad jäätmed antakse üle vastavat luba (litsentsi) omavale ettevõttele Ragn Sells AS-ile ümbertöötlemiseks või ladustamiseks regionaalsesse prügilasse. AS Silport Kinnisvara ja Ragn Sells AS vahel on sõlmitud vastav leping.

8.5 Pakendijäätmed ja taaskasutatavad jäätmed

8.5.1 Laev toimetab jäätmed kaidel paiknevatesse, spetsiaalselt selleks ettenähtud ja vastavalt tähistatud suletavatesse konteineritesse. Jäätmekäitleja jälgib konteinerite täituvust ja korraldab jäätmete äraveo, tagades uue laeva saabumise ajaks vajaliku hulga tühje konteinereid.

8.5.2 Laevadelt vastuvõetavad jäätmed antakse üle vastavat luba (litsentsi) omavale ettevõttele Ragn Sells AS-ile ümbertöötlemiseks või ladustamiseks regionaalsesse prügilasse. AS Silport Kinnisvara ja Ragn Sells AS vahel on sõlmitud vastav leping.

8.6 Kuivlastijäätmed

8.6.1 Kuivlastijäätmete vastuvõttu korraldab kaubasaaja, kooskõlastades oma tegevuse Sadamaga.

8.6.2 Jäätmeid võetakse vastu konteineritesse või laaditakse kailt või laevalt otse veoautodele. Jäätmekäitleja korraldab jäätmete äraveo.

8.6.3 Laevalt vastuvõetud jäätmed antakse üle vastavat luba (litsentsi) omavale ettevõttele ümbertöötlemiseks või ladustamiseks regionaalsesse prügilasse.

8.6.4 Kuivlasti jäätmete vastuvõtmise eest tasub Agent otse jäätmekäitlejale vastavalt üleantud kogustele ja jäätmekäitleja hinnakirjale.

8.7 Reovesi

8.7.1 Reovesi käideldakse AS Silport Kinnisvara ja AS SEJ poolt sõlmitud lepingu tingimustel Sillamäe linna reoveepuhastis-purgimiskoha omaniku poolt kehtestatud tingimustel. Purgimiskoha kasutamise aluseks on purgimiskoha omaniku poolt väljastatud purgimiskoha kasutusluba AS SEJ.

8.8 Erakordsed jäätmed

8.8.1 Erakordseid jäätmeid (radioaktiivsed jäätmed, nakkusohtlikud jäätmed ja pürotehnilised tooted) võtavad Sillamäe sadamas vastu vastavat luba (litsentsi) omavad ettevõtted.

8.8.2 Erakordsete jäätmete vastuvõtmise eest tasub Agent otse jäätmekäitlejale vastavalt üleantud kogustele ja jäätmekäitleja hinnakirjale.

8.8.3 Teenuse osutamise kohta koostatakse Akt.

9 Eelkäitlemise seadmete ja protsesside kirjeldus

9.1 Sadam ei teosta laevaheitmete ja lastijäätmete kogumisele järgnevat eelkäitlemist ega töötlemist.

9.2 Sadamas laevaheitmeid ja lastijäätmeid vastu võttev lepinguline jäätmekäitleja käitleb jäätmeid vastavalt oma tehnoloogilisele protsessile ja kehtivatele keskkonnalubadele.

V TASUDESÜSTEEMI KIRJELDUS

1. Sadamat külastavalt laevalt võetakse jäätmetasu iga laevakülastuse eest. Jäätmetasu määra kehtestamisel arvestatakse:

- laeva tüüpi;
- laeva kogumahutavust (GT);
- arvestuslikku keskmist laevaheitmete kogust;
- jäätmekäitlust korraldava ettevõtjaga sõlmitud lepingus fikseeritud hinda.

2. Jäätmetasu võtab AS Sillamäe Sadam. Jäätmetasu määrad on välja toodud sadama kodulehel www.silport.ee Sadama Sadamaeeskirja lisis nr 4 „Sadamatasud ja laevadele osutatavate teenuste tasud“. Jäätmetasu määrade muutmise informeeritakse laevaagente vähemalt üks kuu enne muudatuste jõustumist.

3. Jäätmetasu eest võetakse laevadelt vastu järgmisi laevaheitmeid:

- pilsivesi;
- naftasaadusi ning õli sisaldavad setted;
- reovesi (kuni 7 m³);
- prügi;
- lastiga seotud jäätmeh (MARPOL lisa V)
- muud laevaheitmed (välja arvatud lastijäätmeh).

4. Lastijäätmeh vastuvõtmise eest tasub Agent vastavalt üleantud lastijäätmeh kogusele ning jäätmekäitleja hinnakirjale.

5. Kui jäätmeh ei kata kõiki laevalt laevaheitmeh vastuvõtmisega seotud kulusid, võib Sadam kulude katmata osa katta laeva poolt tegelikult üle antud laevaheitmeh liigi ja koguse põhjal võetava kulupõhise lisatasuga. Lisatasu maksmise tingimused ja kord lepitakse Agendiga eraldi kokku.

6. Sadamas ei saa ära anda ballastvett.

7. Jäätmeh maksmise kohustus on kõikidel Sadamat külastavatel laevadel, v.a kalalaevad, väikelaeval, sõjalaevad ja riigihaldusülesandeid täitvad laevad.

8. Jäätmeh maksmise kohustusest vabastamine

8.1 Jäätmeh maksmise kohustusest võib Sadam vabastada kindlal liinil regulaarse teostava ja sageli Sadamat külastava laeva, kui laeval on mõne teise teekonnale jääva sadamaga kirjalik kokkulepe, mille kohaselt võetakse antud sadamas vastu laevaheitmed ja tasu laevaheitmeh vastuvõtmise eest.

8.2 Laeva vabastamiseks jäätmeh maksmise kohustusest tuleb pöörduda vastava taotlusega Sadama ja Transpordiameti poole.

8.3 Sadam vabastab laeva jäätmeh maksmise kohustusest eeldusel, et Transpordiameti poolt on väljastatud laevaomanikule Eesti Vabariigi sadamates kohustuslikust laevaheitmeh äraandmisest ja teavitamisest vabastamise sertifikaat.

8.4 Oma nõusolekust jäätmeh maksmise kohustusest vabastamise kohta informeerib Sadam laeva ja teavitab samuti Transpordiametit.

8.5 Laev vabaneb jäätmeh maksmise kohustusest alates Transpordiameti poolt väljastatud sertifikaadi väljastamise kuupäevast eeldusel, et klient edastab selle sadamale 3 tööpäeva jooksul alates sertifikaadi kehtivuse algusest.

8.6 Laevad, millised on vabastatud jäätmetasu maksmisest Sadamas, on kohustatud oma jäätmekäitluse korraldama vastavalt lepingule ning viima regulaarselt oma laevaheitmed kindlaksmääratud sadama(te)sse. Kui laev tahab erandkorras Sadamas laevaheitmeid ära anda, ei erine laevaheitmete vastuvõtmise protseduur Kavas kirjeldatust. Laevaheitmete vastuvõtmise eest tasub laev vastavalt üleantud laevaheitmete kogusele ning laevaheitmete vastuvõtja hinnakirjale.

VI SADAMA VASTUVÕTUSEADMETE PUUDUSTEST TEATAMISE KORD

1. Sadamakapteni teenistuse Vahetuskapten informeerib Agenti ja lepingulisi jäätmekäitlejaid viivitamatult, kui laevaheitmete ja lastijäätmete vastuvõtmisel on tekkinud või ette näha ajutisi piiranguid või puudusi ning korraldab operatiivselt vastavate puuduste kõrvaldamise.
2. Kõikidest sadama vastuvõtuseadmetega seotud probleemidest ja pretensioonidest (sh kui sadama vastuvõtuseade on katki, täis jne) tuleb kohe teavitada sadamakapteni teenistust.
3. Sadama vastuvõtuseadmete väidetavatest puudustest peab laeva kapten kirjalikult teavitama sadamakapteni teenistust ja Keskkonnaametit www.keskkonnaamet.ee. Sadama vastuvõtuseadmete puudustest teavitamisel lähtutakse Rahvusvahelise Mereorganisatsiooni (International Maritime Organization – IMO) kehtestatud andmekoosseisust.

VII SADAMAKASUTAJATE, JÄÄTMEKÄITLJATE, TERMINALIKÄITLJATE JA TEISTE HUUVITATUD ISIKUTEGA KONSULTEERIMISE KORD

1. Kava koostamisel ja kava olulisel muutmisel konsulteerib sadama pidaja sadama kasutajate või nende esindajatega, vajaduse korral kohaliku omavalitsuse üksuse, pädevate asutuste, jäätmekäitlejate ja kodanikuühiskonna esindajatega.
2. Sadamat külastavad laevad saavad teavet laevaheitmete ja lastijäätmete vastuvõtmise, käitlemise ja tasude süsteemi kohta Agendi ja Sadama vahetuskapteni kaudu ning Sadama koduleheküljel aadressil www.silport.ee. Agente informeeritakse kohe pärast käesoleva kava jõustumist.
3. Sadamaga lepingusuhteis olevaid jäätmekäitlejaid informeeritakse käesoleva kava jõustumisest ja vajadusel tehakse täiendused ja muudatused lepingutesse. Sadamaoperaatoreid ja teisi huvitatud isikuid informeeritakse käesoleva Kava sätetest. Kava paigutatakse Sadama kodulehele www.silport.ee.

VIII LAEVAHEITMETE JA LASTIJÄÄTMEDE ÜLEANDMIST REGULEERIVATE ÕIGUSAKTIDE JA PROTSEDUURIDE KOKKUVÕTE

<i>Õigusakt</i>	<i>Protseduurid</i>
<p><u>Jäätmeseadus.</u> Jäätmehoolduse üldnõuded:</p> <ul style="list-style-type: none"> • Kohustus käidelda jäätmeid ise või anda need käitlemiseks üle jäätmekäitlejale; • Jäätmearuandlus. 	<p>Kava sisaldab laeva poolt sadamas äraantavate laevaheitmete ja lastijäätmete vastuvõtmise ja käitlemise korraldamise protseduuri ning käitlejatele laevaheitmete ja lastijäätmete üleandmist.</p> <p>Kava sisaldab laevaheitmete ja lastijäätmete kajastamist jäätmearuandes.</p>
<p><u>Sadamaseadus.</u></p> <ul style="list-style-type: none"> • Protseduuride kehtestamise alus. 	<p>Kava sisaldab seaduse §26 lg 4 nõutud üksikasju.</p>

<p>Majandus- ja taristuministri 21. aprill 2022. a määrus nr 31 “Laevajäätmete üleandmist ja vastuvõtmist puudutava teabe esitamise nõuded ning laevajäätmete vastuvõtmise tasu määramise alused”</p>	<p>Kava sisaldab laevajäätmete üleandmist ja vastuvõtmist puudutava teabe esitamise nõudeid. Laevajäätmete vastuvõtmise eest võetav jäätmetasu ja selle arvutamise alused on sadamakasutajate jaoks arusaadavad ja avalikustatud.</p>
<p>KKM 14.12.2015.a määrus nr 70 „Jäätmete liigitamise kord ja jäätmenimistu“.</p> <ul style="list-style-type: none"> • Jäätmete nimistu jaotisekoodid ja jäätmekoodnumbrite määramise alus. 	<p>Kavas on kajastatud laevaheitmete ja lastijäätmete liigitamise ja jäätmekoodide määramise alused.</p>
<p>KKM 15.01.2021.a.a määrus nr 4 „Ohtlike jäätmete saatekirja andmekoosseis ning saatekirja koostamise, edastamise ja registreerimise kord“.</p> <ul style="list-style-type: none"> • Ohtlike jäätmete saatekirja koostamise kord. 	<p>Kavas on kajastatud ohtlike jäätmete saatekirja esitamise kord.</p>
<p>KKM 23.01.2020.a. määruse nr 8 “Jäätmearuande andmekoosseis ja aruande esitamise kord¹”.</p> <ul style="list-style-type: none"> • Jäätmearuande esitamise alus ja kord. 	<p>Kava sisaldab jäätmearuande koostamise ja esitamise korda.</p>
<p>MKM määrus 12.06.2013.a nr 39 „Elektroonilise mereinfosüsteemi põhimäärus“.</p> <ul style="list-style-type: none"> • Laevaheitmete ja lastijäätmete kohta teabe esitamine EMDE-sse. 	<p>Kava sisaldab laevaheitmete ja lastijäätmete andmete edastamise korda EMDE-sse.</p>
<p>Meresõiduohutuse seadus</p> <ul style="list-style-type: none"> • Laeva sadamast väljumise keelamine 	<p>MSOS § 78 lõige 1 punkt 11 Transpordiameti järelevalveametnik võib keelata laeval sadamast väljumist, kui rikutakse keskkonnaohutusnõudeid, sh laevajäätmete üleandmise nõudeid (jõustus 09.06.2013).</p>
<p>1978. aasta protokolliga muudetud 1973. aasta rahvusvaheline laevade põhjustatava merereostuse vältimise konventsioon (MARPOL 73/78) lisad I, IV, V ja VI ning nimetatud konventsiooni kehtivad protokollid.</p>	<p>Sadamas on tagatud piisavate vastuvõtuseadmete olemasolu</p>

IX KAVA RAKENDAMISE EEST VASTUTAVAD ISIKUD JA KONTAKTANDMED

1. Kava rakendamise eest sadamas vastutab sadamakapten.
Sadamakapteni kontaktandmed:
Sadamakapten René Sirol
 - Telefon: +372 5043892
 - Faks: +372 6405271
 - E-mail: r.sirol@silport.ee
2. Operatiivset tegevust laevaheitmete vastuvõtmisel juhib ja toimingute kontrolli teostab sadamakapteni teenistuse Sadama vahetuskapten.
Kontaktandmed:
 - Telefon: +372 39 29155
 - Mobiil: +372 52 67999
 - Faks: +372 39 29199
 - ULL kanal 68.
 - E-mail harbourmaster@silport.ee
3. Sadamaoperaatorid, terminalid ja teised sadamaalal tegutsevad ettevõtjad on kohustatud teavitama sadamakapteni teenistust käesolevas kavas sätestatud nõuete rikkumisest.

X JÄÄTMEARUANDLUS

1. Jäätmearuanne käsitleb Sadamas laevaheitmete ja lastijäätmete vastuvõtmisega seotud tegevust aruande esitamisele eelneval kalendriaastal.
2. Jäätmearuande koostab AS Ökosil ning esitab selle aruandeaastale järgneva aasta 31. jaanuariks esitab Keskkonnaametile aruande keskkonnaotsuste infosüsteemis. Selleks kindlustab Sadam ASile AS Ökosil õigeaegselt kõik vajalikud andmed. Jäätmearuande õigeaegse esitamise tagab AS Sillamäe Sadam.
3. Jäätmearuanne esitatakse vastavalt Keskkonnaministri 23.01.2020.a. määruse nr 8 "Jäätmearuande andmekoosseis ja aruande esitamise kord¹" nõuetele.
4. Laevajäätmete liigitamisel ning jäätmekoodide määramisel lähtutakse Keskkonnaministri 14. detsembri 2015.a määrusest nr 70 „Jäätmete liigitamise kord ja jäätmenimistu”.

XI KAVA HEAKSKIITMINE JA RAKENDAMINE

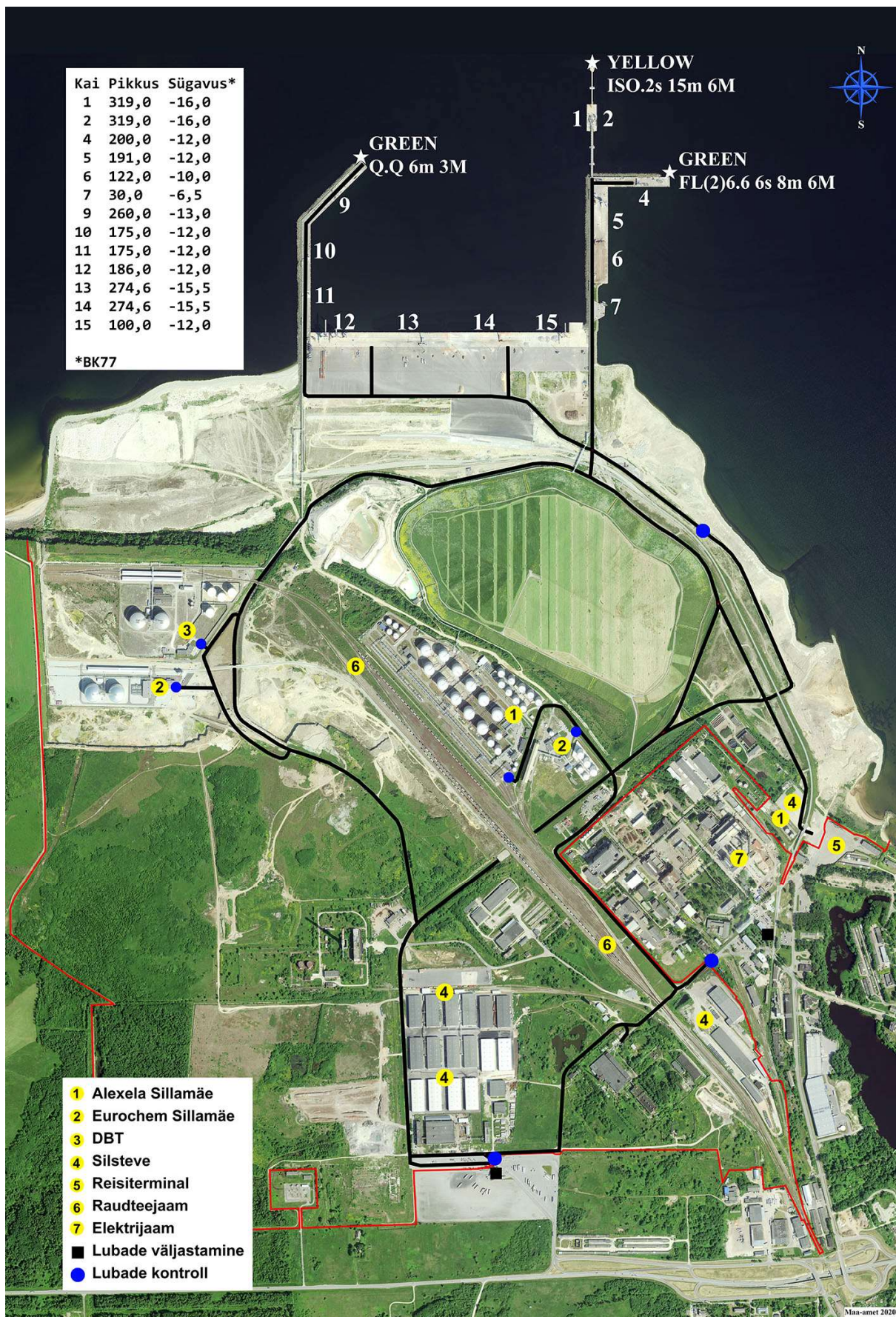
1. Enne Kava rakendamist ning vähemalt iga kolme aasta järel ja pärast olulisi muudatusi sadama töös esitatakse Kava heakskiitmiseks Keskkonnaametile.
2. Kava rakendub pärast heakskiitmist Keskkonnaameti poolt.

Koostas:

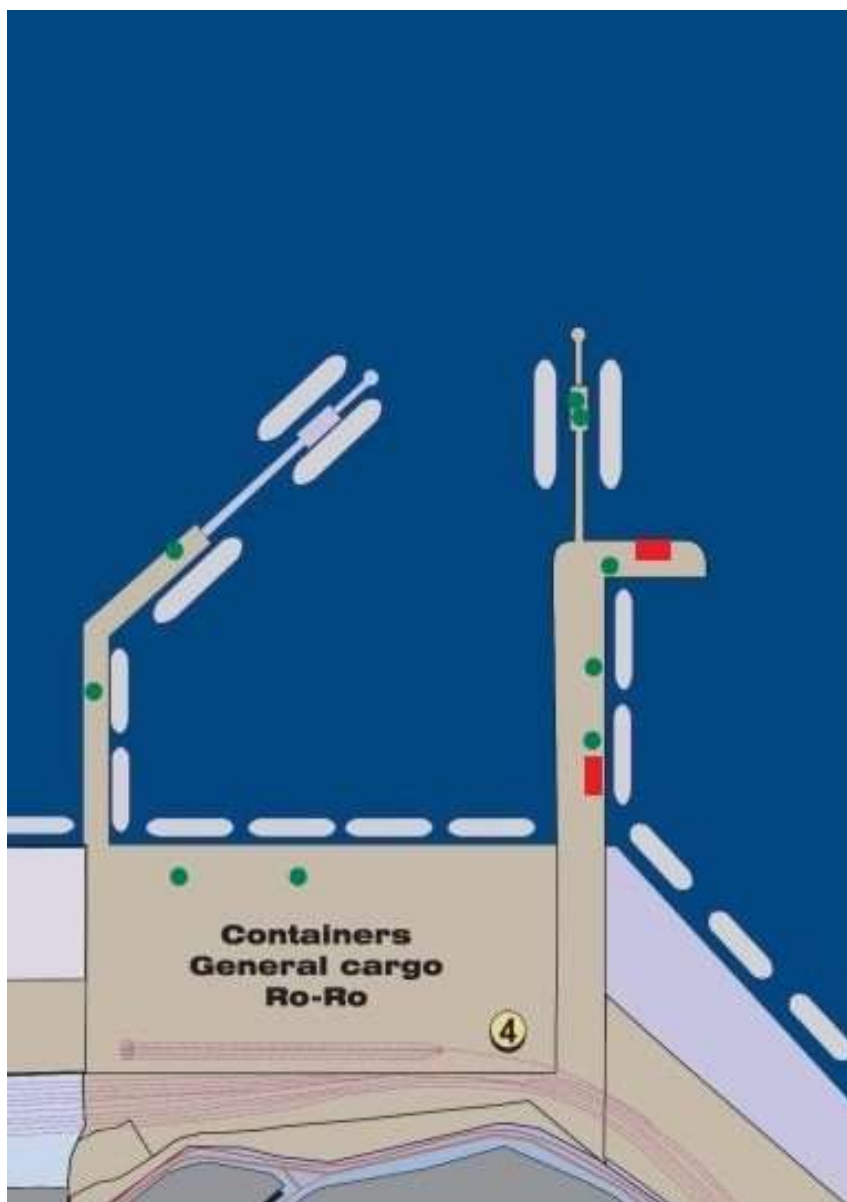
René Sirol
Sadamakapten
31. märts 2021

1. Täiendava tasu eest vastuvõetavad lasti- ja lastiga seotud jäätmed

- 2.1 Õlisisaldusega vedellastijäätmeid võetakse vastu täiendava tasu eest. Tasumäär on 51 eurot 1 tonni eest, millele lisandub käibemaks.
- 2.2 Kuivlastijäätmeid võetakse vastu täiendava tasu eest. Tasumäär on 28,4 eurot 1 tonni eest, millele lisandub käibemaks.



Sügavused toodud kõrgussüsteemis BK77.



Kai	Maht	Jäätme tüüp
1	4,5 m3	Olmejjäätmed
2	4,5 m3	Olmejjäätmed
4	4,5 m3	Olmejjäätmed
6	2,5 m3	Olmejjäätmed
7	7,0 m3	Olmejjäätmed
	1,5 m3	Olmejjäätmed
9	2,5 m3	Olmejjäätmed
	4,5 m3	Olmejjäätmed
10	2,5 m3	Olmejjäätmed
12	2,5 m3	Olmejjäätmed
	4,5 m3	Olmejjäätmed
13	2,5 m3	Olmejjäätmed
4	1,0 m3	Õlisisaldusega jäätmed
6	1,0 m3	Õlisisaldusega jäätmed